

บทที่ ๑

บทนำ

๑.๑ ลักษณะของแผนยุทธศาสตร์การพัฒนา

แผนพัฒนาเศรษฐกิจและสังคมขององค์กรปกครองส่วนท้องถิ่นที่กำหนดยุทธศาสตร์ และแนวทางการพัฒนาขององค์กรปกครองส่วนท้องถิ่น ซึ่งแสดงถึง วิสัยทัศน์ พันธกิจ และจุดมุ่งหมายเพื่อการพัฒนาในอนาคต โดยสอดคล้องกับแผนพัฒนาเศรษฐกิจและสังคมแห่งชาติ แผนการบริหารราชการแผ่นดิน ยุทธศาสตร์การพัฒนาจังหวัด อำเภอ และแผนชุมชน

๑.๒ วัตถุประสงค์ของการจัดทำแผนยุทธศาสตร์การพัฒนา

๑. เพื่อเป็นเครื่องมือกำหนดทิศทางการพัฒนาขององค์การบริหารส่วนตำบลตะปอน ในด้านสังคม เศรษฐกิจ และสิ่งแวดล้อม

๒. เพื่อกำหนดยุทธศาสตร์ และแนวทางการพัฒนาขององค์การบริหารส่วนตำบลตะปอน มุ่งสู่เป้าหมายในอนาคตโดยสอดคล้องกับนโยบายของรัฐบาล แผนพัฒนาเศรษฐกิจและสังคมแห่งชาติ ยุทธศาสตร์การพัฒนากลุ่มจังหวัด ยุทธศาสตร์การพัฒนาจังหวัด และแผนอำเภอ

๓. เพื่อเพิ่มประสิทธิภาพ การพัฒนา บุคลากร พัฒนาคุณภาพการบริหารจัดการที่ดี

๔. เพื่อเป็นกรอบในการจัดทำแผนพัฒนาสามปีและการจัดทำงบประมาณรายจ่ายประจำปี

๑.๓ ขั้นตอนในการจัดทำแผนยุทธศาสตร์การพัฒนา

๑. คณะกรรมการพัฒนาท้องถิ่นจัดประชุมประชาคมท้องถิ่น ส่วนราชการและรัฐวิสาหกิจที่เกี่ยวข้อง เพื่อชี้แจงแนวทางการพัฒนาท้องถิ่น รับทราบปัญหา ความต้องการ ประเด็นการพัฒนา และประเด็นที่เกี่ยวข้อง ตลอดจนความช่วยเหลือทางวิชาการและแนวทางที่เหมาะสมกับสภาพพื้นที่ เพื่อนำมากำหนดแนวทางการจัดทำแผนยุทธศาสตร์การพัฒนา โดยนำข้อมูลพื้นฐานในการพัฒนาจากหน่วยงานต่างๆ และข้อมูลในแผนชุมชนมาพิจารณาประกอบการจัดทำแผนยุทธศาสตร์การพัฒนาโดยพิจารณาวิสัยทัศน์ พันธกิจ จุดมุ่งหมายเพื่อการพัฒนา ยุทธศาสตร์และแนวทางการพัฒนา และทบทวนแผนยุทธศาสตร์การพัฒนาว่าควรจะต้องปรับปรุง แก้ไข หรือคงไว้ประการใด เพื่อจัดทำร่างแผนยุทธศาสตร์การพัฒนา

๒. คณะกรรมการสนับสนุนการจัดทำแผนพัฒนาท้องถิ่นรวบรวมแนวทางและข้อมูล นำมาวิเคราะห์เพื่อจัดทำร่างแผนยุทธศาสตร์การพัฒนา แล้วเสนอคณะกรรมการพัฒนาท้องถิ่น

๓. คณะกรรมการพัฒนาท้องถิ่นพิจารณาร่างแผนยุทธศาสตร์การพัฒนา เพื่อเสนอผู้บริหารท้องถิ่น

๔. ผู้บริหารท้องถิ่นพิจารณาอนุมัติร่างแผนยุทธศาสตร์การพัฒนาและประกาศใช้แผนยุทธศาสตร์การพัฒนา

๑.๔ ประโยชน์ของการจัดทำแผนยุทธศาสตร์การพัฒนา

๑. เป็นเครื่องมือในการประสานแผนพัฒนาท้องถิ่นภายในจังหวัด

๒. จัดทำแผนยุทธศาสตร์การพัฒนาที่ตอบสนองต่อปัญหาและความต้องการของประชาชน ในภาพรวมและสอดคล้องกับสภาพพื้นที่อย่างแท้จริง

๓. เป็นกรอบแนวทางในการจัดทำแผนพัฒนาท้องถิ่น “แผนพัฒนาสามปี”
๔. เพิ่มประสิทธิภาพ การพัฒนา บุคลากร พัฒนาคุณภาพ การบริหารการจัดการที่ดี
๕. ประสานการพัฒนาให้สอดคล้องทั้งในระดับส่วนกลาง ส่วนภูมิภาค และองค์กร

ปกครองส่วนท้องถิ่น

บทที่ ๒

สภาพทั่วไปและข้อมูลพื้นฐานขององค์การบริหารส่วนตำบลตะปอน

๒.๑ ข้อมูลเกี่ยวกับที่ตั้ง อาณาเขต เขตการปกครอง ประชากร การศึกษา สาธารณสุข ความปลอดภัยในชีวิตและทรัพย์สิน และทรัพยากรธรรมชาติ เป็นต้น

๒.๑.๑ ลักษณะที่ตั้ง / อาณาเขต

องค์การบริหารส่วนตำบลตะปอน ปัจจุบันตั้งอยู่ หมู่ที่ ๕ ถนนสายขลุง-พลิว ตำบลตะปอน อำเภอขลุง จังหวัดจันทบุรี เขตการปกครอง ๖ หมู่บ้าน มีเนื้อที่ทั้งหมดประมาณ ๑๔.๓๐ ตารางกิโลเมตร หรือประมาณ ๘,๙๓๘ ไร่ อยู่ห่างจากอำเภอขลุง ขึ้นไปทางทิศตะวันออกเฉียงใต้ ประมาณ ๗ กิโลเมตร มีอาณาเขตดังนี้

อาณาเขตทางทิศเหนือ	จดตำบลพลิว อำเภอแหลมสิงห์ และเทือกเขาสระบาป
อาณาเขตทางทิศใต้	จดตำบลเกวียนหัก อำเภอขลุง และตำบลหนองขี้ม อำเภอแหลมสิงห์
อาณาเขตทางทิศตะวันออก	จดตำบลเกวียนหัก อำเภอขลุง
อาณาเขตทางทิศตะวันตก	จดตำบลพลิว อำเภอแหลมสิงห์

๒.๑.๒ ประชากร

ประชากรในเขตองค์การบริหารส่วนตำบลตะปอน ตามข้อมูลทะเบียนราษฎร มีประชากรทั้งสิ้น ๓,๒๑๘ คน เป็นชาย ๑,๕๓๕ .คน เป็นหญิง ๑,๖๘๓ คน จำนวนบ้าน. ๑,๑๐๙ .หลังคาเรือน แยกตามรายละเอียดดังต่อไปนี้

๑) จำนวนบ้านและประชากร

หมู่บ้าน	จำนวนบ้าน/หลัง	จำนวนประชากร	ชาย	หญิง
บ้านตะปอนใหญ่ หมู่ที่ ๑	๕๙	๑๘๙	๑๐๐	๘๙
บ้านตะปอนใหญ่ หมู่ที่ ๒	๒๐๐	๖๔๓	๒๙๖	๓๔๗
บ้านตะปอนน้อย หมู่ที่ ๓	๒๒๑	๖๐๕	๒๘๐	๓๒๕
บ้านหนองเสม็ด หมู่ที่ ๔	๑๙๑	๕๘๑	๒๗๓	๓๐๘
บ้านหนองเสม็ด หมู่ที่ ๕	๑๗๗	๕๖๑	๒๘๐	๒๘๑
บ้านไร่วรรณ หมู่ที่ ๖	๒๖๒	๖๓๙	๓๐๖	๓๓๓
รวม	๑,๑๐๙	๓,๒๑๘	๑,๕๓๕	๑,๖๘๓

๒) จำนวนประชากรตามช่วงอายุ

ช่วงอายุ	ชาย	หญิง	รวม
แรกเกิด - ๕ ปี	๕๑	๖๖	๑๑๗
๕ - ๙ ปี	๕๔	๖๔	๑๑๘
๑๐ - ๑๔ ปี	๙๒	๖๖	๑๕๘
๑๕ - ๑๙ ปี	๑๒๐	๙๙	๒๑๙
๒๐ - ๒๔ ปี	๑๐๖	๙๐	๑๙๖
๒๕ - ๒๙ ปี	๘๕	๘๘	๑๗๓
๓๐ - ๓๔ ปี	๑๑๙	๙๘	๒๑๗
๓๕ - ๓๙ ปี	๑๔๑	๑๓๘	๒๗๙
๔๐ - ๔๔ ปี	๑๔๒	๑๕๑	๒๙๓
๔๕ - ๔๙ ปี	๑๓๓	๑๖๑	๒๙๔
๕๐ - ๕๔ ปี	๑๐๖	๑๔๖	๒๕๒
๕๕ - ๕๙ ปี	๗๑	๑๑๖	๑๘๗
๖๐ - ๖๔ ปี	๕๙	๗๘	๑๓๗
๖๕ - ๖๙ ปี	๓๘	๗๑	๑๐๙
๗๐ - ๗๔ ปี	๓๘	๗๑	๑๐๙
๗๕ - ๗๙ ปี	๕๘	๕๘	๑๑๖
๘๐ ปีขึ้นไป	๕๗	๗๘	๑๓๕
รวม	๑,๔๓๒	๑,๗๘๖	๓,๒๑๘

(ข้อมูลสำนักทะเบียนราษฎร อำเภอขลุง)

๒.๑.๓ โครงสร้างพื้นฐาน

หมู่ที่	ถนนสายซอย	ประเภทถนน		
		ลูกรัง กว้างX ยาว(เมตร)	คสล/ลาดยาง กว้างX ยาว (เมตร)	รวมระยะทาง (กิโลเมตร)
๒,๓,๕,๔	ถนนสายขลุง-พลี	-	๖X๓,๕๕๐	๓,๕๕๐
๑	ขลุง-พลี ซอย ๓๒ ซอย หมู่ที่ ๑	-	๔X๑,๕๐๐	๕๐๐
	ซอยร่วมพัฒนา ๑	-	๓X๕๗	๕๗
	ซอยร่วมพัฒนา ๒	-	๓X๒๐๒	๒๐๒
	ซอยร่วมพัฒนา ๓	-	๓X๗๕	๗๕
	ซอยชลประทาน ๑ - ๒ - ๓	๕X๑,๕๖๐	-	๑,๕๖๐
	ซอยทุ่งแดง	๔X๕๐๐	-	๕๐๐
๒	ถนนสุขุมวิท ซอย ๑๕ ซอย ชาวสวน	๔X๕๘๐	-	๕๘๐
	ถนนสุขุมวิท ซอย ๒๒ ซอยวัดตะปอนน้อย	-	๔X๙๐๕	๙๐๕
	ขลุง-พลี ซอย ๒๘	-	-	-

หมู่ที่	ถนนสายซอย	ประเภทถนน		
		ลูกรัง กว้างX ยาว(เมตร)	คสล/ลาดยาง กว้างX ยาว (เมตร)	รวมระยะทาง (กิโลเมตร)
	ขลุ้ง-พลีว ซอย ๓๐ ซอยศาลาหัวสระ	๓X๑๓๕	๔X๔๐๘	๕๔๓
	ขลุ้ง-พลีว ซอย ๓๓ ซอย ประชาร่วม ๒	-	๕X๓๔๕	๓๔๕
	ขลุ้ง-พลีว ซอย ๓๓/๑ ซอยวัดตะปอนใหญ่	-	๕X๑๙๖	๑๙๖
	ซอยประชาร่วม ๑	-	๕X๓๔๐	๓๔๐
	ซอยประชาร่วม ๓	-	๕X๒๗๑	๒๗๑
	ซอยประชาร่วม ๔	๓X๓๖๐	-	๓๖๐
	ซอยประชาร่วม ๕	๔X๒๐๐	-	๒๐๐
	ซอยประชาร่วม ๖	๓X๑๐๕	-	๑๐๕
	ซอยแก้วดี	-	-	-
๓	ถนนสุขุมวิท ซอย ๑๓ ซอย เกษตรรุ่งเรือง	๔X๖๘๗	๖X๒๔๓	๙๓๐
	ถนนสุขุมวิท ซอย ๑๖ ซอยตะปอนพัฒนา	๔X๔๐๕	๔X๖๖๐	๑,๐๖๕
	ถนนสุขุมวิท ซอย ๑๘ ซอย วัดตะปอนน้อย	๔X๕๗๘	-	๕๗๘
	ถนนสุขุมวิท ซอย ๒๐ ซอยโชคชัยพัฒนา	-	๔X๕๕๐	๕๕๐
	ขลุ้ง-พลีว ซอย ๑๓	๓X๑๑๐	-	๑๑๐
	ขลุ้ง-พลีว ซอย ๑๕	๓X๑๘๐	-	๑๘๐
	ขลุ้ง-พลีว ซอย ๑๗ ซอย จำนวน	-	๔X๒๙๖	๒๙๖
	ขลุ้ง-พลีว ซอย ๑๘ ซอยนาซากพัฒนา	๔X๕๗๘	-	๕๗๘
	ขลุ้ง-พลีว ซอย ๑๙ ซอยหน้าวัดตะปอนน้อย	๔X๑๐๗	-	๑๐๗
	ขลุ้ง-พลีว ซอย ๒๐ ทุ่งนาหัวถนน	๔X๘๑๐	-	๘๑๐
	ขลุ้ง-พลีว ซอย ๒๒ ซอย หลังวัดตะปอนน้อย	๓.๕X๑๔๕	-	๑๔๕
	ขลุ้ง-พลีว ซอย ๒๔	-	-	-
	ขลุ้ง-พลีว ๒๕ ซอยทุ่งเตียน ๒	๓X๑๔๐	-	๑๔๐
	ขลุ้ง-พลีว ซอย ๒๖	-	-	-
	ขลุ้ง-พลีว ซอย ๒๗ ซอย ทุ่งเตียนพัฒนา	๔X๖๑๕	-	๖๑๕
	ซอย หลังโรงเรียน (สิตาธรรม)	๔X๙๙	-	๙๙
	ซอย คลองน้อย	-	-	-
	ซอย ๓๕๔	-	-	-
	ซอยแสนสุข	๔X๒๓๐	-	๒๓๐
	ขลุ้ง-พลีว ซอย๑ ซอย สุวรรณรังสี-เจดีย์ทราย	-	๔X๑,๓๔๒	๑,๓๔๒
	ขลุ้ง-พลีว ซอย ๒ ซอย เจดีย์ทราย	-	-	-

หมู่ที่	ถนนสายซอย	ประเภทถนน		
		ลูกรัง กว้างX ยาว (เมตร)	คสล/ลาดยาง กว้างX ยาว (เมตร)	รวมระยะทาง (กิโลเมตร)
	ขลุ้ง-พลีว ซอย ๓ ซอย หลังวัดป่าเจดีย์ทราย	๓X๗๐	-	๗๐
	ขลุ้ง-พลีว ซอย ๔ ซอย ร่มเย็น	-	-	-
	ขลุ้ง-พลีว ซอย ๕ ซอย ผาสุก	๓X๑๒๐	-	๑๒๐
	ขลุ้ง-พลีว ซอย ๖ ซอย หน้าวัดป่าเจดีย์ทราย	-	-	-
	ขลุ้ง-พลีว ซอย ๑๐ ซอย ลงนา ๑	๓X๑๒๕	-	๑๒๕
	ซอยวัดสุวรรณรังษี	๔X๓๗๖	-	๓๗๖
	ซอย ร.๕ เสด็จ	๔X๑๑๔๓	-	๑,๑๔๓
	ซอยสามัคคี หมู่ที่ ๔	๔X๙๑๘	-	๙๑๘
	ซอย ๔-๕-๖	๔X๓๗๕	-	๓๗๕
	ซอยลงนา ๒	๓X๑๔๕	-	๑๔๕
	ซอย สวนเกษตร	๓X๑๔๕	-	๑๔๕
	ซอยริมคลอง	-	-	-
	ซอย สุขจิต	๓X๑๕๐	-	๑๕๐
๕	ถนนสุขุมวิท ซอย ๗ ซอย ขาวสวน ๒	๔X๖๙๐	-	๖๙๐
	ถนนสุขุมวิท ซอย ๙ ซอย ขาวสวน ๑	๔X๗๐๐	-	๗๐๐
	ถนนสุขุมวิท ซอย ๑๑ ซอย หินอุต	๓X๕๙๐	-	๕๙๐
	ถนนสุขุมวิท ซอย ๑๒ ซอย จำนวน	-	๔X๘๐๐	๘๐๐
	ถนนสุขุมวิท ซอย ๑๔ ซอย คลองน้อย	๓X๓๐๐	-	๓๐๐
	ขลุ้ง-พลีว ซอย ๗	-	-	-
	ขลุ้ง-พลีว ซอย ๙ ซอย ไร้วรรณ	-	๔X๗๐๐	๗๐๐
	ขลุ้ง-พลีว ซอย ๑๑ ซอย ประเวศ	-	๓X๑๔๙๐	๑,๔๙๐
	ขลุ้งพลีว ซอย ๑๒	-	-	-
	ขลุ้ง-พลีว ซอย ๑๔ ซอย นาซากสามัคคี	๓X๓๐๐	-	๓๐๐
	ซอย ๔-๕-๖	๓X๓๐๐	-	๓๐๐
	ซอย นาซากสามัคคี	-	๔X๓๐๐	๓๐๐
	ซอย ร่วมใจพัฒนา	-	๓X๓๓๕	๓๓๕
	ซอย ประเวศ ๑	๓X๑๒๐	-	๑๒๐
	ซอย ประเวศ ๓	-	-	-
	ซอยทรัพย์สมบูรณ์	๓X๑๑๕	-	๑๑๕
	ซอยสุขสมบูรณ์	๓.๕X๑๐๕	-	๑๐๕
	ซอยสุตาธรรม	๓X๑๕๐	-	๑๕๐

หมู่ที่	ถนนสายซอย	ประเภทถนน		
		ลูกรัง กว้างX ยาว (เมตร)	คสล/ลาดยาง กว้างX ยาว (เมตร)	รวมระยะทาง (กิโลเมตร)
๖	ถนนสุขุมวิท ซอย ๑ ซอยราษฎร์บำรุง	-	๔X๗๖๐	๗๖๐
	ถนนสุขุมวิท ซอย ๒ ซอย ร.๕ เสด็จ	-	-	-
	ถนนสุขุมวิท ซอย ๓ ซอยประชาร่วมอุทิศ	๓X๑๕๐	-	๑๕๐
	ถนนสุขุมวิท ซอย ๔ ซอยราษฎร์บำรุง ๒	-	-	-
	ถนนสุขุมวิท ซอย ๕ ซอยสันติสุข	-	๔X๖๑๐	๖๑๐
	ถนนสุขุมวิท ซอย ๖ ซอยสุวรรณรังษี	-	๔X๘๑๐	๘๑๐
	ถนนสุขุมวิท ซอย ๘ ซอยไร่วรรณ	-	๔X๘๔๐	๘๔๐
	ถนนสุขุมวิท ซอย ๑๐ ซอย ประเวศ	-	๓X๓๘๐	๓๘๐
	ซอย ๔-๕-๖	-	๔X๓๘๐	๓๘๐
	ซอยสุวรรณสามัคคี	๔X๖๔๓	-	๖๔๓
	ซอยมิตรร่วมใจ	-	-	-
	ซอย สามัคคี หมู่ที่ ๖	-	๔X๙๑๐	๙๑๐
	ซอย ธรรมเจริญ	๓X๑๕๐	-	๑๕๐
	ซอยอุดมทรัพย์	-	-	-
	ซอย ร่วมใจสามัคคี	-	-	-
	ซอย แก้วมังกร	๓X๓๐๐	-	๓๐๐
	ซอยเบญจสามัคคี	๓X๑๕๐	-	๑๕๐
	ซอยเฉลิมพระเกียรติ	-	-	-

ไฟฟ้าสาธารณะในตำบลตะปอน

ลำดับที่	ชื่อหมู่บ้าน	ชนิดโคมไฟฟ้า		จำนวน		จุดเสียบ	
		เดี่ยว	คู่	จุด	ดวง	จุด	ดวง
๑	บ้านตะปอนใหญ่ หมู่ที่ ๑	๔๐	๑๓	๕๓	๖๖	-	-
๒	บ้านตะปอนใหญ่ หมู่ที่ ๒	๔๘	๗๖	๑๒๔	๒๐๐	๒	๒
๓	บ้านตะปอนน้อย หมู่ที่ ๓	๖๔	๔๙	๑๑๓	๑๖๒	๒	๒
๔	บ้านหนองเสม็ด หมู่ที่ ๔	๗๓	๕	๗๘	๘๓	๒	๒
๕	บ้านหนองเสม็ด หมู่ที่ ๕	๖๙	๒๗	๙๖	๑๒๓	-	-
๖	บ้านไร่วรรณ หมู่ที่ ๖	๖๕	๖	๗๑	๗๗	-	-
	รวม	๓๕๙	๑๗๖	๕๓๕	๗๑๑	๖	๖

(ข้อมูล จากส่วนโยธา อบต.ตะปอน)

๒.๑.๔ ระบบประปา

ประปาหมู่บ้านตะปอนน้อยหมู่ที่ ๓	ให้บริการในพื้นที่ หมู่ที่ ๓ และหมู่ที่ ๒ บางส่วน
ประปาหมู่บ้านหนองเสม็ด หมู่ที่ ๕	ให้บริการในพื้นที่ หมู่ที่ ๕ และหมู่ที่ ๔ และ ๖ บางส่วน
ประปาหมู่บ้านไร่วรรณ หมู่ที่ ๖	ให้บริการในพื้นที่ หมู่ที่ ๖ และหมู่ที่ ๔ และ ๒ บางส่วน
ประปาภูมิภาคอำเภอขลุง	ให้บริการในพื้นที่ หมู่ที่ ๑ และหมู่ที่ ๒ บางส่วน

๒.๑.๕ ระบบไฟฟ้า

มีไฟฟ้าใช้เกือบทุกครัวเรือน

๒.๑.๖ ด้านเศรษฐกิจ

๑. ด้านเกษตรกรรม

ประชาชนในพื้นที่ส่วนใหญ่ประกอบอาชีพด้านการเกษตรกรรม มีเนื้อที่ นาและสวน จำนวน ๘๑๕ ไร่

๒. ด้านการพาณิชย์กรรมและการบริการ

- ร้านขายของชำ จำนวน ๑๙ ร้าน
- ร้านเสริมสวย จำนวน ๖ ร้าน
- ร้านขายอาหาร จำนวน ๔ ร้าน
- แหล่งรับซื้อผลผลิตทางการเกษตร ๑๖ ร้าน
- ร้านซ่อมรถจักรยานยนต์ จำนวน ๘ ร้าน
- จุดจำหน่ายผลไม้ จำนวน ๔ ร้าน
- ร้านซ่อมแอร์ จำนวน ๑ ร้าน
- โรงแรม จำนวน ๑ แห่ง
- รีสอร์ท จำนวน ๑ แห่ง

๒.๑.๗ ด้านสังคม

๑) สถาบันและองค์กรทางศาสนา

ประชากรในเขตองค์การบริหารส่วนตำบลตะปอนส่วนใหญ่นับถือศาสนาพุทธ มีสถานที่ประกอบพิธีกรรมทางศาสนา จำนวน ๔ แห่ง ดังนี้

- | | | |
|---------------------|-------------------|---------------|
| ๑. วัดตะปอนใหญ่ | ตั้งอยู่หมู่ที่ ๒ | บ้านตะปอนใหญ่ |
| ๒. วัดตะปอนน้อย | ตั้งอยู่หมู่ที่ ๓ | บ้านตะปอนน้อย |
| ๓. วัดสุวรรณรังษี | ตั้งอยู่หมู่ที่ ๔ | บ้านหนองเสม็ด |
| ๔. วัดป่าเจดีย์ทราย | ตั้งอยู่หมู่ที่ ๔ | บ้านหนองเสม็ด |

๒) ประเพณีวัฒนธรรมท้องถิ่น

- ประเพณีแห่รอยพระบาทผ้าและชกเยื่อเกวียนพระบาทผ้า
- ประเพณีสงกรานต์
- ประเพณีถวายเทียน ประจำพรรษา
- ประเพณีเทศน์มหาชาติ
- ประเพณีทอดกฐิน

- ๓) สถานศึกษาในพื้นที่
ศูนย์พัฒนาเด็กเล็ก จำนวน ๑ แห่ง
๑. ศูนย์พัฒนาเด็กเล็กองค์การบริหารส่วนตำบลตะปอน
สถานศึกษาระดับประถมศึกษา จำนวน ๒ แห่ง
๑. โรงเรียนวัดตะปอนใหญ่ หมู่ที่ ๒
๒. โรงเรียนบ้านหนองเสม็ด หมู่ที่ ๔
สถานศึกษาระดับประถมและมัธยมศึกษา จำนวน ๑ แห่ง
๑. โรงเรียนวัดตะปอนน้อย หมู่ที่ ๓

๒.๑.๘ การสาธารณสุข

- ๑) โรงพยาบาลส่งเสริมสุขภาพชุมชน จำนวน ๑ แห่ง
๒) บุคลากรด้านสาธารณสุข จำนวน ๘ คน
๓) อาสาสมัครสาธารณสุข (อสม.) จำนวน ๘๐ คน

๒.๑.๙ การรักษาความปลอดภัยในชีวิตและทรัพย์สิน

- ๑) ตู๋ยามตำรวจชุมชน/จุดตรวจในพื้นที่ จำนวน ๑ แห่ง

๒.๑.๑๐ การป้องกันและบรรเทาสาธารณภัย

- ๑) อาสาสมัครป้องกันภัยฝ่ายพลเรือน จำนวน ๔๔ คน

๒.๑.๑๑ แหล่งน้ำที่สำคัญ

- ๑) ลำคลอง
- คลองตะปอนน้อย อยู่ในพื้นที่ หมู่ที่ ๓ และ ๕
- คลองตะปอนใหญ่ อยู่ในพื้นที่ หมู่ที่ ๑,๒
- คลองพร้าว อยู่ในพื้นที่ หมู่ที่ ๒
- คลองหนองเสม็ด อยู่ในพื้นที่ หมู่ที่ ๔ ,๕,๖
๒) สระน้ำ/หนองน้ำ ได้แก่
- สระกักเก็บน้ำบ้านหนองเสม็ด หมู่ที่ ๔
- สระกักเก็บน้ำบ้านหนองเสม็ด หมู่ที่ ๕

๒.๑.๑๒ ทรัพยากรธรรมชาติและสิ่งแวดล้อมในพื้นที่

- ๑) สภาพภูมิอากาศ
๑. อุณหภูมิสูงสุด ประมาณ ๒๙.๘ องศาเซลเซียส
๒. อุณหภูมิต่ำสุด ประมาณ ๒๐.๙ องศาเซลเซียส
๓. อุณหภูมิเฉลี่ยต่อเดือน ประมาณ ๒๗.๒ องศาเซลเซียส

ปริมาณน้ำฝนเฉลี่ยตลอดปีสูงกว่า ๑๕๑.๕ มิลลิเมตร โดยฤดูฝนเริ่มที่เดือนเมษายน

ถึงเดือนตุลาคม

๒.๒ ข้อมูลเกี่ยวกับศักยภาพของท้องถิ่น ได้แก่ โครงสร้างและกระบวนการบริหารงานบุคคล งบประมาณ และเครื่องมืออุปกรณ์

๒.๒.๑ ข้อมูลเกี่ยวกับศักยภาพของท้องถิ่น

๒.๒.๑.๑ ด้านการบริหารและการเมืองท้องถิ่น

๑ ผู้บริหาร และสมาชิกสภาท้องถิ่น

๑.๑ คณะผู้บริหาร จำนวน ๔ คน

๑.๒ สมาชิกสภาท้องถิ่น จำนวน ๑๒ คน

๒. พนักงานส่วนตำบล ลูกจ้างประจำ และพนักงานจ้าง

๒.๑ พนักงานส่วนตำบล จำนวน ๑๑ คน

๒.๒ ลูกจ้างประจำ จำนวน ๑ คน

๒.๓ พนักงานจ้าง จำนวน ๑๔ คน

๓. ระดับการศึกษาของพนักงานจ้าง ลูกจ้างประจำ และพนักงานจ้าง

๓.๑ ประถมศึกษา/มัธยมศึกษา/ปวช. จำนวน ๑๒ คน

๓.๒ อนุปริญญา/ปวส. จำนวน ๑ คน

๓.๓ ปริญญาตรี จำนวน ๘ คน

๓.๔ ปริญญาโท จำนวน ๕ คน

๒.๒.๒ การคลังท้องถิ่น

๑) รายรับ - รายจ่าย ปีงบประมาณ พ.ศ.๒๕๕๕-๒๕๕๗

รายรับตามประมาณการ	ปี ๒๕๕๕	ปี ๒๕๕๖	ปี ๒๕๕๗
หมวดภาษีอากร	๒๑๘,๘๐๖.๓๕	๒๓๙,๔๖๓.๙๑	๒๕๖,๓๖๒.๙๕
หมวดค่าธรรมเนียม ค่าปรับและใบอนุญาต	๒๕๔,๑๙๕.๐๐	๒๖๘,๗๕๗.๙๐	๒๖๗,๘๐๙.๖๐
หมวดรายได้จากทรัพย์สิน	๑๔๖,๕๘๒.๐๓	๑๙๓,๕๔๓.๖๑	๒๕๙,๒๖๔.๓๒
หมวดรายได้เบ็ดเตล็ด	๒,๕๕๐.๐๐	๔๑,๖๒๐.๐๐	๔๙,๘๐๐.๐๐
รายได้จากทุน			๖,๓๐๐.๐๐
หมวดภาษีจัดสรร	๙,๐๑๒,๗๙๓.๘๒	๑๒,๑๕๖,๔๖๗.๐๑	๑๑,๐๑๔,๑๕๕.๓๗
หมวดเงินอุดหนุนทั่วไปจากรัฐบาล	๔,๓๐๔,๘๖๐.๐๐	๔,๖๒๕,๕๑๐.๐๐	๕,๒๗๒,๐๘๓.๐๐
รวมเงินรายรับตามประมาณการรายรับทั้งสิ้น	๑๓,๙๓๙,๗๘๗.๒๐	๑๗,๕๒๕,๓๖๒.๔๓	๑๗,๑๒๕,๗๓๕.๒๔
เงินอุดหนุนที่รัฐบาลระบุวัตถุประสงค์	๕,๘๙๐,๙๑๓.๐๐	๕,๘๕๕,๒๐๒.๐๐	๕,๙๙๒,๖๐๖.๐๐
รวมรายรับทั้งสิ้น	๑๙,๘๓๐,๗๐๐.๒๐	๒๓,๓๘๐,๕๖๔.๔๓	๒๓,๑๑๘,๓๔๑.๒๔
งบกลาง	๔๓๘,๐๒๓.๐๐	๔๒๔,๖๕๕.๘๐	๓๙๑,๒๕๖.๑๐
เงินค่าตอบแทนคณะผู้บริหาร	๖๕๕,๒๐๐.๐๐	๖๐๙,๖๙๖.๐๐	๑,๖๒๑,๙๐๔.๐๐
เงินเดือนพนักงานส่วนตำบลและค่าครองชีพ	๑,๘๑๑,๖๔๐.๐๐	๑,๙๔๐,๖๐๔.๐๐	๓,๐๐๓,๗๙๙.๐๐
ค่าจ้างประจำและค่าครองชีพ	๑๓๗,๘๘๐.๐๐	๑๔๒,๙๒๐.๐๐	๑๖๖,๓๐๐.๐๐
ค่าจ้างชั่วคราวและค่าครองชีพ	๑,๐๓๙,๐๖๔.๐๐	๑,๒๓๙,๗๐๓.๐๐	๑,๕๐๙,๗๔๓.๐๐
ค่าตอบแทน	๑,๑๔๑,๕๐๘.๐๐	๑,๘๗๓,๙๖๓.๐๐	๑,๐๐๔,๗๒๔.๔๐
ค่าใช้จ่าย	๒๑๕,๙๔๗.๐๐	๑,๓๖๔,๖๘๒.๐๑	๑,๐๑๖,๓๓๑.๒๔

รายรับตามประมาณการ	ปี ๒๕๕๕	ปี ๒๕๕๖	ปี ๒๕๕๗
ค่าวัสดุ	๙๘๕,๒๐๐.๘๐	๑,๐๓๙,๕๓๓.๑๗	๑,๓๗๒,๒๐๔.๗๑
ค่าสาธารณูปโภค	๑๖๑,๗๘๕.๑๑	๒๑๐,๑๖๘.๔๙	๒๔๒,๒๕๔.๖๘
ค่าครุภัณฑ์		๒๘,๕๐๐.๐๐	๑,๑๘๔,๑๗๒.๐๐
ค่าที่ดินและสิ่งปลูกสร้าง	๑,๐๐๑,๙๓๖.๔๕	๑,๘๗๑,๘๐๐.๐๐	๗๐๐,๐๐๐.๐๐
รายจ่ายอื่นๆ			๗๖๐,๖๔๗.๐๐
เงินอุดหนุน	๑,๔๕๘,๒๐๔.๘๑	๙๘๗,๔๔๐.๐๐	๒,๐๔๐,๒๐๐.๐๐
รวมเงินรายจ่ายตามงบประมาณ	๑๐,๑๒๔,๔๘๖.๒๐	๑๑,๗๓๓,๖๖๕.๔๗	๑๕,๐๑๓,๕๓๖.๑๓
เงินอุดหนุนที่รัฐบาลระบุวัตถุประสงค์	๕,๘๙๐,๙๑๓.๐๐	๕,๘๕๕,๒๐๒.๐๐	๕,๙๙๒,๖๐๖.๐๐
รวมเงินรายจ่ายทั้งสิ้น	๑๖,๐๑๕,๓๙๙.๒๐	๑๗,๕๘๘,๘๖๗.๔๗	๒๑,๐๐๖,๑๔๒.๑๓
รวมรับสูงกว่ารายจ่าย	๓,๘๑๕,๓๐๑.๐๐	๕,๗๙๑,๖๙๖.๙๖	๒,๑๑๒,๑๙๙.๑๑

(ข้อมูล จากส่วนการคลัง อบต.ตะโปน)

๒. เงินสะสม / เงินทุนสำรองเงินสะสม

รายการ	จำนวน (บาท)
เงินสะสม ณ วันที่ ๓๐ กันยายน ๒๕๕๗	๑๑,๑๐๖๓,๕๘๙.๐๔
เงินทุนสำรองเงินสะสม ๒๕ % ณ วันที่ ๓๐ กันยายน ๒๕๕๗	๗,๒๕๕,๔๘๔.๓๒

(ข้อมูล จากส่วนการคลัง อบต.ตะโปน)

๒.๒.๓ บทบาท/การมีส่วนร่วมของประชาชนในกิจกรรมทางการเมือง

๑. สถิติและข้อมูลการเลือกตั้งผู้บริหารและสมาชิกสภาองค์การบริหารส่วนตำบลตะโปน เมื่อวันที่ ๑๓ ตุลาคม พ.ศ. ๒๕๕๖

ประเภทการเลือกตั้ง	เขตเลือกตั้ง	จำนวนผู้มีสิทธิเลือกตั้ง			จำนวนผู้มาใช้สิทธิลงคะแนนเลือกตั้ง		
		ชาย	หญิง	รวม	ชาย	หญิง	รวม
ผู้บริหารท้องถิ่น	๑	๑,๑๘๐	๑,๓๖๙	๒,๕๔๙	๙๔๓	๑,๑๔๐	๒,๐๘๓
สมาชิกสภาท้องถิ่น	๑	๘๑	๗๗	๑๕๘	๗๓	๖๑	๑๓๔
	๒	๒๔๐	๒๘๐	๕๒๐	๑๖๗	๑๙๘	๓๖๕
	๓	๒๐๔	๒๖๘	๔๗๒	๑๗๕	๒๔๑	๔๑๖
	๔	๒๐๖	๒๓๙	๔๔๕	๑๕๓	๑๙๗	๓๕๐
	๕	๒๑๕	๒๓๕	๔๕๐	๑๗๗	๒๐๔	๓๘๑
	๖	๒๓๐	๒๖๔	๔๙๔	๑๙๖	๒๓๔	๔๓๐

๒.๓ จุดยืนทางยุทธศาสตร์ (Positioning) ขององค์กรปกครองส่วนท้องถิ่น

จุดยืนทางยุทธศาสตร์(Positioning) ขององค์การบริหารส่วนตำบลตะปอน การกำหนดตามหนังสือกระทรวงมหาดไทย ด่วนที่สุด ที่ มท.๐๘๑๐.๒/ว๔๘๓๐ ลงวันที่ ๒๒ พฤศจิกายน ๒๕๕๖ เรื่องแนวทางและหลักเกณฑ์การจัดทำและประสานแผนพัฒนาสามปี (พ.ศ.๒๕๕๘-๒๕๖๐)ขององค์กรปกครองส่วนท้องถิ่นได้มีการกำหนดตำแหน่งจุดยืนทางยุทธศาสตร์ (Positioning) ของกลุ่มจังหวัดภาคตะวันออก ประกอบด้วย ชลบุรี ระยอง ตราดและจันทบุรี ครอบคลุมเป็นการเร่งแก้ไขปัญหาการขาดแคลนน้ำ จากภาวะฝนแล้งให้เพียงพอต่อการอุปโภค บริโภค และอุตสาหกรรมในพื้นที่จังหวัดชลบุรี-ระยอง บริหารจัดการด้านการผลิต การแปรรูป และระบบการกระจายสินค้าและการตลาดส่งเสริมการประมงแบบเพาะเลี้ยงชายฝั่งในจังหวัดจันทบุรี ตราด พร้อมฟื้นฟูอนุรักษ์ทรัพยากรธรรมชาติชายฝั่งทะเล สนับสนุนอุตสาหกรรมอัญมณี จัดระเบียบท่องเที่ยว เร่งรัดปรับปรุงและขยายระบบโครงข่ายการคมนาคมขนส่งให้สมบูรณ์ยิ่งขึ้น และพัฒนาความรู้และทักษะฝีมือแรงงานให้สอดคล้องกับความต้องการของตลาด

บทที่ ๓ แผนยุทธศาสตร์ ยุทธศาสตร์ที่สำคัญของชาติ

การวิเคราะห์ศักยภาพการพัฒนาท้องถิ่น

๓.๑ กรอบแนวคิดในการจัดทำยุทธศาสตร์การพัฒนาระบบราชการส่วนตำบลตอน

การวางแผนยุทธศาสตร์การพัฒนาขององค์การบริหารส่วนตำบลตอน ได้พิจารณากำหนดยุทธศาสตร์การพัฒนาจากปัจจัยหลายด้าน ทั้งในส่วนของปัญหาความเดือดร้อนและความต้องการของประชาชน ซึ่งได้รับข้อมูลจากการจัดประชุมประชาคม รวมทั้งได้นำแนวทางการพัฒนาของประเทศ นโยบายของรัฐบาล แผนพัฒนาของจังหวัด แนวทางการพัฒนาของหน่วยงานต่างๆมาวิเคราะห์ เพื่อใช้กำหนดทิศทางในการวางแผนยุทธศาสตร์การพัฒนาในห้วงระยะเวลา พ.ศ. ๒๕๕๕ -๒๕๖๓

แผนพัฒนาเศรษฐกิจและสังคมแห่งชาติ ฉบับที่ ๑๑ (พ.ศ.๒๕๕๕ - ๒๕๕๙)

วิสัยทัศน์การพัฒนาประเทศ

“ สังคมอยู่ร่วมกันอย่างมีความสุข ด้วยความเสมอภาค เป็นธรรม และมีภูมิคุ้มกันต่อการเปลี่ยนแปลง ”
ประเด็นยุทธศาสตร์การพัฒนาประเทศ

๑. ยุทธศาสตร์การสร้างความเป็นธรรมในสังคม

๑) การสร้างความมั่นคงทางเศรษฐกิจและสังคมให้ทุกคนในสังคมไทยควบคู่กับการเสริมสร้างขีดความสามารถในการจัดการความเสี่ยงและสร้างโอกาสในชีวิตให้แก่ตนเอง

๒) การจัดบริการทางสังคมให้ทุกคนตามสิทธิขั้นพื้นฐาน เน้นการสร้างภูมิคุ้มกันระดับปัจเจกและสร้างการมีส่วนร่วมในกระบวนการตัดสินใจในการพัฒนาประเทศ

๓) การเสริมสร้างพลังให้ทุกภาคส่วนสามารถเพิ่มช่องทางเลือกกรใช้ชีวิตในสังคมและมีส่วนร่วมในเชิงเศรษฐกิจ สังคม และการเมืองได้อย่างมีคุณค่าและศักดิ์ศรี

๔) การสานสร้างความสัมพันธ์ของคนในสังคมให้มีคุณค่าร่วมและตระหนักถึงประโยชน์ของสังคม และเสริมสร้างการบริหารราชการแผ่นดินที่มีประสิทธิภาพ โปร่งใส มีระบบตรวจสอบและการรับผิดชอบที่รัดกุม

๒. ยุทธศาสตร์การพัฒนาคนสู่สังคมแห่งการเรียนรู้ตลอดชีวิตอย่างยั่งยืน

๑) การปรับโครงสร้างและการกระจายตัวประชากรให้เหมาะสม

๒) การพัฒนาคุณภาพคนไทยให้มีภูมิคุ้มกันต่อการเปลี่ยนแปลง

๓) การส่งเสริมการลดปัจจัยเสี่ยงด้านสุขภาพอย่างเป็นองค์รวม

๔) การส่งเสริมการเรียนรู้ตลอดชีวิต

๕) การเสริมสร้างความเข้มแข็งของสถาบันทางสังคม

๓. ยุทธศาสตร์ความเข้มแข็งภาคเกษตร ความมั่นคงของอาหารและพลังงาน

๑) การพัฒนาทรัพยากรธรรมชาติที่เป็นฐานการผลิตภาคเกษตรให้เข้มแข็งและยั่งยืน

๒) การเพิ่มประสิทธิภาพและศักยภาพการผลิตภาคเกษตร

๓) การสร้างมูลค่าเพิ่มผลผลิตทางการเกษตรตลอดห่วงโซ่การผลิต

๔) การสร้างความมั่นคงในอาชีพและรายได้ให้แก่เกษตรกร

- ๕) การสร้างความมั่นคงด้านอาหารและพัฒนาพลังงานชีวภาพในระดับครัวเรือนและชุมชน
- ๖) การสร้างความมั่นคงด้านพลังงานชีวภาพเพื่อสนับสนุนการพัฒนาประเทศและความ

เข้มแข็งภาคเกษตร

- ๗) การปรับระบบบริหารจัดการภาครัฐเพื่อเสริมสร้างความมั่นคงด้านอาหารและพลังงาน

๔. ยุทธศาสตร์การปรับโครงสร้างเศรษฐกิจสู่การเติบโตอย่างมีคุณภาพและยั่งยืน

- ๑) การปรับโครงสร้างเศรษฐกิจสู่การพัฒนาที่มีคุณภาพและยั่งยืน
- ๒) การพัฒนาวิทยาศาสตร์ เทคโนโลยี วิจัยและนวัตกรรม
- ๓) การพัฒนาขีดความสามารถในการแข่งขันที่มีประสิทธิภาพเท่าเทียม และเป็นธรรม
- ๔) การบริหารจัดการเศรษฐกิจส่วนรวมอย่างมีเสถียรภาพ

๕. ยุทธศาสตร์การสร้างความเชื่อมโยงกับประเทศในภูมิภาคเพื่อความมั่นคงทางเศรษฐกิจและสังคม

๑) การพัฒนาความเชื่อมโยงด้านการขนส่งและระบบโลจิสติกส์ภายใต้กรอบความร่วมมือในอนุภาคต่าง ๆ

- ๒) การพัฒนาฐานลงทุนโดยเพิ่มขีดความสามารถในการแข่งขันระดับอนุภาค
- ๓) การสร้างความพร้อมในการเข้าสู่ประชาคมอาเซียน
- ๔) การเข้าร่วมเป็นภาคีความร่วมมือระหว่างประเทศและภูมิภาคภายใต้บทบาทที่สร้างสรรค์

เป็นทางเลือกในการดำเนินนโยบายระหว่างประเทศในเวทีโลก

๕) การสร้างความเป็นหุ้นส่วนทางเศรษฐกิจในภูมิภาคทรัพยากรมนุษย์ การเคลื่อนย้ายแรงงาน และการส่งเสริมแรงงานไทยในต่างประเทศ

๖) การมีส่วนร่วมอย่างสำคัญในการสร้างสังคมนานาชาติที่มีคุณภาพชีวิต ป้องกันภัยจากการก่อการร้ายและอาชญากรรม ยาเสพติด ภัยพิบัติ และการแพร่ระบาดของโรคภัย

๗) การเสริมสร้างความร่วมมือที่ีระหว่างประเทศในการสนับสนุนการเจริญเติบโตทางเศรษฐกิจอย่างมีจริยธรรมและไม่ส่งผลกระทบต่อสิ่งแวดล้อม พร้อมทั้งเปิดรับความร่วมมือกับองค์กรระหว่างประเทศที่ไม่แสวงหากำไร

๘) การเร่งรัดการใช้ประโยชน์จากข้อตกลงการค้าเสรีที่มีผลบังคับใช้แล้ว

๙) การส่งเสริมให้ประเทศไทยเป็นฐานการลงทุน และการประกอบธุรกิจในเอเชียตั้งแต่ระดับชุมชนท้องถิ่น

๖. ยุทธศาสตร์การจัดการทรัพยากรธรรมชาติและสิ่งแวดล้อมอย่างยั่งยืน

๑) การอนุรักษ์ ฟื้นฟู และสร้างความมั่นคงของฐานทรัพยากรธรรมชาติและสิ่งแวดล้อม

๒) การปรับกระบวนการทัศน์การพัฒนาและการขับเคลื่อนประเทศเพื่อเตรียมความพร้อมไปสู่การเป็นเศรษฐกิจและสังคมคาร์บอนต่ำและเป็นมิตรกับสิ่งแวดล้อม

๓) การยกระดับขีดความสามารถในการรองรับและปรับตัวต่อการเปลี่ยนแปลงสภาพภูมิอากาศเพื่อให้สังคมมีภูมิคุ้มกัน

๔) การเตรียมความพร้อมรองรับกับภัยพิบัติทางธรรมชาติ

๕) การสร้างภูมิคุ้มกันด้านการค้าจากเงื่อนไขด้านสิ่งแวดล้อมและวิกฤติจากการเปลี่ยนแปลงสภาพภูมิอากาศ

๖) การเพิ่มบทบาทประเทศไทยในเวทีประชาคมโลกที่เกี่ยวข้องกับกรอบความตกลงและพันธกรณีด้านสิ่งแวดล้อมระหว่างประเทศ

๗) การควบคุมและลดมลพิษ

๘) การพัฒนาระบบการบริหารจัดการทรัพยากรธรรมชาติและสิ่งแวดล้อมให้มีประสิทธิภาพ โปร่งใสและเป็นธรรมอย่างบูรณาการ

แผนบริหารราชการแผ่นดิน

๑. การปกป้องและเชิดชูสถาบันพระมหากษัตริย์

๒. การรักษาความมั่นคงของรัฐและการค้าต่างประเทศ

๒.๑ ในระยะเร่งด่วน รัฐบาลให้ความสำคัญต่อการเตรียมความพร้อมสู่ประชาคมการเมืองและความมั่นคงอาเซียนในกิจการ ๕ ด้าน ได้แก่ การบริหารจัดการชายแดนภาค การสร้างความมั่นคงทางทะเล การแก้ไขปัญหาอาชญากรรมข้ามชาติ การสร้างความไว้วางใจกับประเทศเพื่อนบ้าน และการเสริมสร้างศักยภาพในการปฏิบัติการทางทหารร่วมกับอาเซียนโดยเน้นการร่วมมือเพื่อป้องกันและแก้ไขข้อพิพาท

๒.๒ เร่งแก้ไขปัญหาการใช้ความรุนแรงในจังหวัดชายแดนภาคใต้

๒.๓ พัฒนาและเสริมสร้างศักยภาพของกองทัพและระบบป้องกันประเทศให้ทันสมัย มีความพร้อมในการรักษาอธิปไตย และผลประโยชน์ของชาติ

๒.๔ เสริมสร้างความสัมพันธ์อันดีกับนานาประเทศบนหลักการที่ว่านโยบายการต่างประเทศเป็นส่วนประกอบสำคัญของนโยบายองค์รวมทั้งหมดในการบริหารราชการแผ่นดิน

๓. การลดความเหลื่อมล้ำของสังคม และการสร้างโอกาสการเข้าถึงบริการของรัฐ

๓.๑ ในระยะเฉพาะหน้า จะเร่งสร้างโอกาส อาชีพ และการมีรายได้ที่มั่นคงแก่ผู้เข้าสู่ตลาดแรงงาน รวมทั้งสตรี ผู้ด้อยโอกาส และแรงงานข้ามชาติที่ถูกกฎหมาย พร้อมทั้งยกระดับคุณภาพแรงงาน

๓.๒ ป้องกันและแก้ไขปัญหาการค้ามนุษย์ รวมถึงปัญหาผู้หลบหนีเข้าเมือง

๓.๓ ในระยะต่อไป จะพัฒนาระบบการคุ้มครองทางสังคม ระบบการออม และระบบสวัสดิการชุมชนให้มีประสิทธิภาพและมีความยั่งยืนมากยิ่งขึ้น

๓.๔ เตรียมความพร้อมสู่สังคมผู้สูงอายุ

๓.๕ เตรียมความพร้อมเข้าสู่สังคมที่มีความหลากหลายเนื่องจากการเข้าสู่ประชาคมอาเซียน

๓.๖ จัดระเบียบสังคม สร้างมาตรฐานด้านคุณธรรม จริยธรรมและธรรมาภิบาลให้แก่เจ้าหน้าที่ของรัฐและประชาชนทั่วไป

๓.๗ แก้ไขปัญหาการไร้ที่ดินทำกินของเกษตรกรและการรุกกล้าเขตป่าสงวน

๔. การศึกษาและเรียนรู้ การทะนุบำรุงศาสนา ศิลปะและวัฒนธรรม

๔.๑ จัดให้มีการปฏิรูปการศึกษาและการเรียนรู้ โดยให้ความสำคัญทั้งการศึกษาในระบบและการศึกษาทางเลือกไปพร้อมกัน

๔.๒ ในระยะเฉพาะหน้า จะปรับเปลี่ยนการจัดสรรงบประมาณสนับสนุนการศึกษาให้สอดคล้องกับความจำเป็นของผู้เรียนและลักษณะพื้นที่สถานศึกษา

๔.๓ ให้องค์กรภาคประชาสังคม ภาคเอกชน องค์กรปกครองส่วนท้องถิ่น และประชาชนทั่วไปมีโอกาสร่วมจัดการศึกษาที่มีคุณภาพและทั่วถึง

๔.๔ พัฒนาคนทุกช่วงวัยโดยส่งเสริมการเรียนรู้ตลอดชีวิต

- ๔.๕ ส่งเสริมอาชีวศึกษาและการศึกษาระบบวิทยาลัยชุมชน
- ๔.๖ พัฒนาระบบการผลิตและพัฒนาครูที่มีคุณภาพและมีจิตวิญญาณของความเป็นครู
- ๔.๗ ทะนุบำรุงและอุปถัมภ์พระพุทธศาสนาและศาสนาอื่นๆ
- ๔.๘ อนุรักษ์ ฟื้นฟู และเผยแพร่มรดกทางวัฒนธรรม ภาษาไทยและภาษาถิ่น ภูมิปัญญาท้องถิ่น รวมทั้งความหลากหลายของศิลปวัฒนธรรมไทย
- ๔.๙ สนับสนุนการเรียนรู้ภาษาต่างประเทศ วัฒนธรรมของประเทศเพื่อนบ้าน และวัฒนธรรมสากล

๔.๑๐ ปลุกฝังค่านิยมและจิตสำนึกที่ดี รวมทั้งสนับสนุนการผลิตสื่อคุณภาพเพื่อเปิดพื้นที่สาธารณะให้เยาวชนและประชาชนได้มีโอกาสแสดงออกอย่างสร้างสรรค์

๕. การยกระดับคุณภาพบริการด้านสาธารณสุข และสุขภาพของประชาชน

- ๕.๑ วางรากฐานให้ระบบหลักประกันสุขภาพครอบคลุมประชากรในทุกภาคส่วนอย่างมีคุณภาพ
- ๕.๒ พัฒนาระบบบริการสุขภาพ
- ๕.๓ เสริมความเข้มแข็งของระบบเฝ้าระวังโรคระบาด
- ๕.๔ ป้องกันและแก้ไขปัญหาการเกิดอุบัติเหตุในการจราจร
- ๕.๕ ส่งเสริมการกีฬาเพื่อสุขภาพ
- ๕.๖ ประสานการทำงานระหว่างภาคส่วนต่างๆในสังคม
- ๕.๗ พัฒนาขีดความสามารถในการวิจัยด้านวิทยาศาสตร์การแพทย์ และสาธารณสุข

๖. การเพิ่มศักยภาพทางเศรษฐกิจของประเทศ

- ๖.๑ ในระยะเร่งด่วน เร่งจ่ายงบประมาณของปีงบประมาณ พ.ศ.๒๕๕๗ ที่ยังคงอยู่ก่อนที่จะพ้นกำหนดภายในสิ้นปีนี้
- ๖.๒ สานนโยบายงบประมาณกระตุ้นเศรษฐกิจตามที่คณะรักษาความสงบแห่งชาติได้จัดทำไว้
- ๖.๓ กระตุ้นการลงทุนด้วยการเร่งพิจารณาโครงการลงทุนที่มีประสิทธิภาพ
- ๖.๔ ดูแลเกษตรกรให้มีรายได้ที่เหมาะสมด้วยวิธีการต่างๆ
- ๖.๕ ลดอุปสรรคในการส่งออกเพื่อให้เกิดความคล่องตัว
- ๖.๖ ชักจูงให้นักท่องเที่ยวต่างชาติเข้ามาเที่ยวในประเทศไทย
- ๖.๗ ในระยะต่อไป ประสานนโยบายการเงินการคลังให้สอดคล้องกันเพื่อจะสนับสนุนการฟื้นตัวของเศรษฐกิจ
- ๖.๘ แก้ปัญหาน้ำท่วมในฤดูฝนทั้งที่ท่วมเป็นบริเวณกว้างและท่วมเฉพาะพื้นที่และปัญหาขาดแคลนน้ำในบางพื้นที่และบางฤดูกาล
- ๖.๙ ปฏิรูปโครงสร้างราคาเชื้อเพลิง
- ๖.๑๐ ปรับปรุงวิธีการจัดเก็บภาษีให้จัดเก็บได้อย่างครบถ้วน
- ๖.๑๑ บริหารจัดการหนี้ภาครัฐที่เกิดขึ้นในช่วงรัฐบาลที่ผ่านมา
- ๖.๑๒ ในระยะยาว พัฒนาโครงสร้างพื้นฐานด้านการขนส่งและคมนาคม
- ๖.๑๓ ปรับโครงสร้างการบริหารจัดการในสาขาขนส่ง
- ๖.๑๔ พัฒนาและปรับปรุงระบบบริหารจัดการของรัฐวิสาหกิจให้มีประสิทธิภาพ โปร่งใส ตรวจสอบได้

๖.๑๕ ในด้านเกษตรกรรม การปรับโครงสร้างการผลิตสินค้าการเกษตรให้สอดคล้องกับความต้องการด้วยวิธีการต่างๆ

๖.๑๖ ในด้านอุตสาหกรรม ส่งเสริมอุตสาหกรรมที่สอดคล้องกับศักยภาพพื้นฐานของประเทศ

๖.๑๗ เพิ่มขีดความสามารถของผู้ประกอบการวิสาหกิจขนาดกลางและขนาดย่อมให้เข้มแข็ง

๖.๑๘ ส่งเสริมภาคเศรษฐกิจดิจิทัลและวางรากฐานของเศรษฐกิจดิจิทัลให้เริ่มขับเคลื่อนได้อย่างจริงจัง

๗. การส่งเสริมบทบาทและการใช้โอกาสในประชาคมอาเซียน

๗.๑ เร่งส่งเสริมความเชื่อมโยงทางเศรษฐกิจ การค้าการลงทุนในภูมิภาคอาเซียนและขยายความร่วมมือทางเศรษฐกิจกับประเทศเพื่อนบ้าน

๗.๒ พัฒนาศักยภาพในการแข่งขันของผู้ประกอบการไทยทุกระดับโดยสอดคล้องกับข้อตกลงในการเคลื่อนย้ายในด้านสินค้า บริการ การลงทุน แรงงานฝีมือ และปัจจัยการผลิตต่างๆที่เปิดเสรีมากขึ้น

๗.๓ พัฒนาแรงงานของภาคอุตสาหกรรมเพื่อรองรับการเข้าสู่ประชาคมอาเซียน

๗.๔ เร่งพัฒนาความเชื่อมโยงด้านการขนส่งและระบบโลจิสติกส์ภายในอนุภูมิภาคและภูมิภาคอาเซียน

๗.๕ ต่อเชื่อมเส้นทางคมนาคมขนส่งและระบบโลจิสติกส์จากฐานการผลิตในชุมชนสู่แหล่งแปรรูป

๗.๖ พัฒนาเขตเศรษฐกิจพิเศษโดยเริ่มจากการพัฒนาด้านการค้าชายแดนและโครงข่ายการคมนาคมขนส่งบริเวณประตูการค้าหลักของประเทศ

๘. การพัฒนาและส่งเสริมการใช้ประโยชน์จากวิทยาศาสตร์ เทคโนโลยี การวิจัยและพัฒนา และนวัตกรรม

๘.๑ สนับสนุนการเพิ่มค่าใช้จ่ายในการวิจัยและพัฒนาของประเทศ

๘.๒ เร่งเสริมสร้างสังคมนวัตกรรม

๘.๓ ปฏิรูประบบการให้สิ่งจูงใจ ระเบียบ และกฎหมายที่เป็นอุปสรรคต่อการดำเนินงานวิจัยและพัฒนาไปต่อยอดหรือใช้ประโยชน์

๘.๔ ส่งเสริมให้โครงการลงทุนขนาดใหญ่ของประเทศ

๘.๕ ปรับปรุงและจัดเตรียมให้มีโครงสร้างพื้นฐานด้านวิทยาศาสตร์และเทคโนโลยี ด้านการวิจัยและพัฒนา

๙. การรักษาความมั่นคงของฐานทรัพยากร และการสร้างสมดุลระหว่างการอนุรักษ์กับการใช้ประโยชน์อย่างยั่งยืน

๙.๑ ในระยะเฉพาะหน้า เร่งปกป้องและฟื้นฟูพื้นที่อนุรักษ์ ทรัพยากรป่าไม้และสัตว์ป่า

๙.๒ ส่งเสริมการอนุรักษ์และใช้ประโยชน์จากทรัพยากรชีวภาพและความหลากหลายทางชีวภาพอย่างยั่งยืน

๙.๓ ในระยะต่อไป พัฒนาระบบบริหารจัดการที่ดินและแก้ไขการบุกรุกที่ดินของรัฐโดยยึดแนวพระราชดำริที่ให้ประชาชนสามารถอยู่ร่วมกับป่าได้

๙.๔ บริหารจัดการทรัพยากรน้ำของประเทศให้เป็นเอกภาพในทุกมิติทั้งเชิงปริมาณและคุณภาพ

๙.๕ เร่งรัดการควบคุมมลพิษทั้งทางอากาศ ขยะ และน้ำเสีย ที่เกิดจากการผลิตและบริโภค

๑๐. การส่งเสริมการบริหารราชการแผ่นดินที่มีธรรมาภิบาลและการป้องกันปราบปรามการทุจริตและประพฤติมิชอบในภาครัฐ

๑๐.๑ ปรับปรุงระบบราชการในด้านองค์กรหรือหน่วยงานภาครัฐทั้งในระดับประเทศ ภูมิภาค และท้องถิ่น

๑๐.๒ ในระยะแรก กระจายอำนาจเพื่อให้ประชาชนสามารถเข้าถึงบริการสาธารณะได้โดยรวดเร็ว ประหยัด และสะดวก

๑๐.๓ ยกกระดับสมรรถนะของหน่วยงานของรัฐให้มีประสิทธิภาพ สามารถให้บริการเชิงรุกทั้งในรูปแบบการเพิ่มศูนย์รับเรื่องราวร้องทุกข์จากประชาชนในต่างจังหวัด

๑๐.๔ เสริมสร้างระบบคุณธรรมแต่งตั้งและโยกย้ายบุคลากรภาครัฐวางมาตรการป้องกันการแทรกแซงจากนักการเมือง และส่งเสริมให้มีการนำระบบพิทักษ์คุณธรรมมาใช้ในการบริหารงานบุคคลของเจ้าหน้าที่ฝ่ายต่างๆ

๑๐.๕ ใช้มาตรการทางกฎหมาย การปลูกฝังค่านิยม คุณธรรม จริยธรรม และจิตสำนึกในการรักษาคำสัตย์ของความเป็นข้าราชการและความซื่อสัตย์สุจริต

๑๐.๖ ปรับปรุงและจัดให้มีกฎหมายเพื่อให้ครอบคลุมการป้องกันและปราบปรามการทุจริตมิชอบ

๑๐.๗ ส่งเสริมและสนับสนุนภาคีเครือข่ายต่างๆที่จัดตั้งขึ้นเพื่อสอดส่อง เฝ้าระวัง ตรวจสอบ เจ้าหน้าที่ของรัฐ

๑๑. การปรับปรุงกฎหมายและกระบวนการยุติธรรม

๑๑.๑ ในระยะเฉพาะหน้า จะเร่งปรับปรุงประมวลกฎหมายหลักของประเทศและกฎหมายอื่นๆที่ล้าสมัย ไม่เป็นธรรม

๑๑.๒ เพิ่มศักยภาพหน่วยงานที่มีหน้าที่ให้ความเห็นทางกฎหมายและจัดทำกฎหมายให้สามารถปฏิบัติงานได้อย่างรวดเร็ว

๑๑.๓ ในระยะต่อไป จะจัดตั้งองค์กรปฏิรูปกระบวนการยุติธรรมที่ปราศจากการแทรกแซงของรัฐ

๑๑.๔ นำเทคโนโลยีที่ทันสมัยและความรู้ทางนิติศาสตร์มาใช้เพื่อเร่งรัดการดำเนินคดีทุกชั้นตอนให้รวดเร็ว เกิดความเป็นธรรม

๑๑.๕ ปรับปรุงระบบการช่วยเหลือทางกฎหมายและค่าใช้จ่ายแก่ประชาชนที่ไม่ได้รับความเป็นธรรม โดยให้เข้าถึงความเป็นธรรมได้ง่าย รวดเร็ว

๑๑.๖ นำมาตรการทางการเงิน ภาษี และการป้องกันการฟอกเงินมาใช้ในการป้องกันและปราบปรามผู้มีอิทธิพลและเจ้าหน้าที่ของรัฐที่ทุจริตและประพฤติมิชอบ

ยุทธศาสตร์การพัฒนากลุ่มจังหวัดภาคตะวันออกเฉียงเหนือ

วิสัยทัศน์

“ แหล่งท่องเที่ยวระดับสากล แหล่งผลิตสินค้าเกษตรที่มีคุณภาพ ฐานอุตสาหกรรมที่เป็นมิตรต่อสิ่งแวดล้อมและชุมชนอยู่ร่วมกันอย่างสมดุลและยั่งยืน ประตูดสูเศรษฐกิจโลก ”

เป้าประสงค์

- ๑) มูลค่า GPP ภาคอุตสาหกรรม เพิ่มขึ้นร้อยละ ๖ ต่อปี
- ๒) มูลค่า GPP ภาคเกษตรกรรม เพิ่มขึ้นร้อยละ ๕ ต่อปี
- ๓) รายได้จากการท่องเที่ยว เพิ่มขึ้นร้อยละ ๘ ต่อปี
- ๔) มูลค่า GPP ภาคการค้า การบริการ และการขนส่ง เพิ่มขึ้นร้อยละ ๖ ต่อปี

ประเด็นยุทธศาสตร์

- ๑) ประเด็นยุทธศาสตร์ที่ ๑ พัฒนาและเชื่อมโยงการท่องเที่ยวในกลุ่มจังหวัดให้มีคุณภาพและยั่งยืน
- ๒) ประเด็นยุทธศาสตร์ที่ ๒ พัฒนาประสิทธิภาพการผลิตสินค้าเกษตรและผลิตภัณฑ์ให้ได้มาตรฐานสอดคล้องกับความต้องการทั้งในประเทศ และต่างประเทศ
- ๓) ประเด็นยุทธศาสตร์ที่ ๓ ส่งเสริมและพัฒนาอุตสาหกรรมให้เป็นมิตรต่อสิ่งแวดล้อมและชุมชน
- ๔) ประเด็นยุทธศาสตร์ที่ ๔ ส่งเสริมการค้าโดยอำนวยความสะดวก การค้า การลงทุน การบริการเพื่อรองรับเศรษฐกิจกลุ่มจังหวัดและการค้าชายแดนให้ได้มาตรฐาน
- ๕) ประเด็นยุทธศาสตร์ที่ ๕ อนุรักษ์ ปันฟู ป้องกันทรัพยากรธรรมชาติและสิ่งแวดล้อมโดยการมีส่วนร่วมของทุกภาคส่วน เพื่อให้เกิดประโยชน์ทางเศรษฐกิจและสังคมอย่างยั่งยืน
- ๖) ประเด็นยุทธศาสตร์ที่ ๖ พัฒนาระบบ Logistics เพื่อเพิ่มศักยภาพในการแข่งขัน และสนับสนุนการเป็นประตูเศรษฐกิจโลก

ยุทธศาสตร์การพัฒนาของจังหวัดจันทบุรี

วิสัยทัศน์การพัฒนาจังหวัด

“ ศูนย์กลางการผลิตและการค้าผลไม้คุณภาพ อัญมณีและเครื่องประดับชั้นเลิศ แหล่งการค้าชายแดนเชื่อมโยงประชาคมอาเซียน และเมืองน่าเที่ยวที่น่าอยู่ที่เป็นมิตรต่อสิ่งแวดล้อม ”

เป้าประสงค์

- | | |
|------------------|--|
| เป้าประสงค์ที่ ๑ | เพื่อสร้างการเจริญเติบโตทางเศรษฐกิจที่มั่นคงและเพิ่มขีดความสามารถในการแข่งขัน |
| เป้าประสงค์ที่ ๒ | เพื่อเสริมสร้างให้ชาวจันทบุรีมีสุขภาวะที่ดี มีภูมิคุ้มกันทางสังคมที่เข้มแข็ง สามารถพึ่งพาตนเองได้ตามหลักปรัชญาของเศรษฐกิจพอเพียง |
| เป้าประสงค์ที่ ๓ | เพื่ออนุรักษ์และฟื้นฟูทรัพยากรธรรมชาติและสิ่งแวดล้อมอย่างยั่งยืนโดยการมีส่วนร่วมของทุกภาคส่วน |

ประเด็นยุทธศาสตร์ของจังหวัด

- ๑) ประเด็นยุทธศาสตร์ที่ ๑ พัฒนาประสิทธิภาพการผลิตสินค้าเกษตรและผลิตภัณฑ์ให้ได้มาตรฐานสอดคล้องกับความต้องการทั้งในและต่างประเทศ
- ๒) ประเด็นยุทธศาสตร์ที่ ๒ พัฒนาและส่งเสริมอุตสาหกรรมอัญมณีและเครื่องประดับเพื่อเพิ่มความสามารถในการแข่งขัน

๓) ประเด็นยุทธศาสตร์ที่ ๓ ส่งเสริมและพัฒนาเศรษฐกิจการค้าชายแดนและวัฒนธรรมสู่ประชาคมอาเซียน

๔) ประเด็นยุทธศาสตร์ที่ ๔ เสริมสร้างศักยภาพการท่องเที่ยวเชื่อมโยงประเทศกลุ่มอาเซียน

๕) ประเด็นยุทธศาสตร์ที่ ๕ ยกระดับคุณภาพชีวิตตามหลักปรัชญาของเศรษฐกิจพอเพียง

๖) ประเด็นยุทธศาสตร์ที่ ๖ อนุรักษ์ ป่าไม้ และบริหารจัดการทรัพยากรธรรมชาติและสิ่งแวดล้อมอย่างเป็นธรรมและยั่งยืน

แนวทางการพัฒนา/กลยุทธ์ของจังหวัด

๑. พัฒนาประสิทธิภาพการผลิตสินค้าเกษตรและผลิตภัณฑ์ให้ได้มาตรฐานสอดคล้องกับความต้องการทั้งในและต่างประเทศ

๑) พัฒนาบุคลากรด้านกระบวนการผลิตของเกษตรกรให้ได้มาตรฐาน (GAP)

๒) การถ่ายทอดเทคโนโลยีการผลิตสินค้าเกษตรคุณภาพให้แก่เกษตรกรนำไปประยุกต์ใช้ในไร่นาของตนเอง รวมทั้งสนับสนุนโครงสร้างปัจจัยพื้นฐานด้านการเกษตร

๓) พัฒนาสินค้าเกษตรให้มีมูลค่าเพิ่มโดยส่งเสริมการแปรรูปสินค้าเกษตรและอุตสาหกรรมแปรรูปเกษตร ตลอดจนสนับสนุนการวิจัยและพัฒนาการสร้างผลิตภัณฑ์ใหม่ของสินค้าเกษตร

๔) ส่งเสริมการตลาด การประชาสัมพันธ์ และสร้างเครือข่ายการค้าสินค้าเกษตรทั้งในประเทศและต่างประเทศ

๒. พัฒนาและส่งเสริมอุตสาหกรรมอัญมณีและเครื่องประดับเพื่อเพิ่มความสามารถในการแข่งขัน

๑) พัฒนากลไกเพื่อสร้างแรงจูงใจให้อุตสาหกรรมอัญมณีและเครื่องประดับเติบโตอย่างต่อเนื่อง

๒) ยกระดับมาตรฐาน คุณภาพ และเพิ่มปริมาณช่างฝีมืออัญมณีและเครื่องประดับ

๓) ส่งเสริมและประชาสัมพันธ์ตราสัญลักษณ์พลอยจันทเพื่อสร้างความเชื่อมั่นให้แก่ผู้ซื้อ

๔) สนับสนุนกิจกรรมส่งเสริมการขายและการตลาดด้านอัญมณีและเครื่องประดับ

๓. ส่งเสริมและพัฒนาเศรษฐกิจการค้าชายแดนและวัฒนธรรมสู่ประชาคมอาเซียน

๑) พัฒนาด้านการค้าชายแดนเพื่ออำนวยความสะดวกต่อการค้า การลงทุนและการท่องเที่ยว

๒) พัฒนาโครงสร้างพื้นฐาน และระบบโลจิสติกส์ เชื่อมโยงกับประเทศในกลุ่มอาเซียน

๓) พัฒนาศักยภาพบุคลากร และเครือข่ายความร่วมมือแบบบูรณาการกับประเทศในกลุ่มอาเซียน

๔) ส่งเสริมด้านการตลาดและการประชาสัมพันธ์การค้าชายแดน

๕) อนุรักษ์วัฒนธรรมและแหล่งเรียนรู้ทางประวัติศาสตร์

๔. เสริมสร้างศักยภาพการท่องเที่ยวเชื่อมโยงประเทศกลุ่มอาเซียน

๑) พัฒนาแหล่งท่องเที่ยวที่มีศักยภาพ สินค้า บริการ และบุคลากรด้านการท่องเที่ยวให้มีความหลากหลายได้มาตรฐานสากล

๒) พัฒนาปัจจัย/โครงสร้างพื้นฐานและสิ่งอำนวยความสะดวกด้านการท่องเที่ยวให้เพียงพอและได้มาตรฐานในระดับนานาชาติ

๓) ส่งเสริมการท่องเที่ยวเชิงอนุรักษ์

- ๔) ยกกระดับศักยภาพบุคลากรด้านการท่องเที่ยวรองรับการเข้าสู่ประชาคมอาเซียน
- ๕) ยกกระดับศักยภาพด้านการตลาดและประชาสัมพันธ์การท่องเที่ยวเชิงรุก

๕. ยกกระดับคุณภาพชีวิตตามหลักปรัชญาของเศรษฐกิจพอเพียง

- ๑) ยกระดับมาตรฐานการให้บริการสุขภาพพื้นฐานผสมผสานแพทย์แผนปัจจุบันและแพทย์ทางเลือก และสร้างความตระหนักของชุมชนในด้านการสาธารณสุข
- ๒) เพิ่มศักยภาพชุมชนด้านอาเซียนและรายได้ในลักษณะของเศรษฐกิจสร้างสรรค์โดยขยายผลจากหลักปรัชญาเศรษฐกิจพอเพียง
- ๓) ส่งเสริมการศึกษาให้เด็กและเยาวชนมีคุณภาพพร้อมเข้าสู่ประชาคมอาเซียน
- ๔) เสริมสร้างความมั่นคงและความปลอดภัยในชีวิตและทรัพย์สิน

๖. อนุรักษ์ ฟื้นฟู และบริหารจัดการทรัพยากรธรรมชาติและสิ่งแวดล้อมอย่างเป็นธรรมและยั่งยืน

- ๑) พัฒนานองค์ความรู้เพื่อสร้างจิตสำนึกและส่งเสริมการบริหารจัดการทรัพยากรธรรมชาติและสิ่งแวดล้อม เพื่อให้เกิดความสมดุลและใช้ประโยชน์อย่างคุ้มค่า
- ๒) พัฒนาระบบฐานข้อมูลชีวภาพเพื่อเพิ่มประสิทธิภาพการบริหารจัดการทรัพยากรธรรมชาติ
- ๓) พัฒนาและฟื้นฟูแหล่งน้ำเพื่อเพิ่มประสิทธิภาพการกระจายน้ำ บูรณาการน้ำใต้ดินและผิวดิน
- ๔) สร้างความเข้มแข็งให้แก่องค์กรและภาคีเพื่อระดมความร่วมมือในการคุ้มครองและฟื้นฟูทรัพยากรธรรมชาติและสิ่งแวดล้อม
- ๕) ส่งเสริมและสนับสนุนการจัดการขยะมูลฝอยและของเสียจากแหล่งกำเนิด รวมทั้งมีระบบการบริหารจัดการที่ถูกต้อง

วิสัยทัศน์การพัฒนาขององค์กรปกครองส่วนท้องถิ่นในเขตพื้นที่จังหวัดจันทบุรี

“ เป็นกลไกในการสนับสนุนและเป็นองค์กรหลักในการพัฒนาท้องถิ่นด้วยการบริหารจัดการในพื้นที่อย่างมีประสิทธิภาพแบบมีส่วนร่วม และสามารถแก้ไขปัญหา สนองตอบต่อความต้องการของประชาชนได้อย่างแท้จริง ”

ยุทธศาสตร์และแนวทางการพัฒนา

- ๑. ด้านโครงสร้างพื้นฐาน
 - ๑.๑ สนับสนุนโครงสร้างพื้นฐานทางเศรษฐกิจ
 - ๑.๒ การพัฒนาแหล่งน้ำ
 - ๑.๓ การพัฒนาด้านสาธารณสุขโรค และสาธารณสุขการ
- ๒. ด้านการส่งเสริมและพัฒนาคุณภาพชีวิตให้กับประชาชน
 - ๒.๑ การพัฒนาทางการศึกษา ศาสนา สาธารณสุข และการกีฬา
 - ๒.๒ การพัฒนาคุณภาพชีวิตเด็ก เยาวชน สตรี ผู้สูงอายุ ผู้พิการ ผู้ยากไร้ และผู้ด้อยโอกาส
 - ๒.๓ ด้านการส่งเสริมอาชีพ
 - ๒.๔ ส่งเสริมและพัฒนาากลุ่มองค์กรประชาชนให้มีความเข้มแข็ง

๓. ด้านการจัดระเบียบชุมชนสังคม และการรักษาความสงบเรียบร้อย
 - ๓.๑ สนับสนุนด้านความปลอดภัยในชีวิตและทรัพย์สินประชาชน
 - ๓.๒ ส่งเสริมให้ประชาชนมีส่วนร่วมในการพัฒนาท้องถิ่น และสร้างเครือข่ายด้านประชาธิปไตย
๔. ด้านการส่งเสริมการลงทุนพาณิชยกรรม การเกษตร และการท่องเที่ยว
 - ๔.๑ พัฒนาและส่งเสริมด้านการเกษตร
 - ๔.๒ พัฒนาและส่งเสริมด้านการค้าชายแดน การค้าอัญมณี
 - ๔.๓ ส่งเสริมและพัฒนาด้านการท่องเที่ยว
๕. ด้านการบริหารจัดการและการอนุรักษ์ทรัพยากรธรรมชาติและสิ่งแวดล้อม
 - ๕.๑ อนุรักษ์ ฟื้นฟู ทรัพยากรธรรมชาติและสิ่งแวดล้อม
๖. ด้านการอนุรักษ์ ฟื้นฟู สืบสานศิลปะ วัฒนธรรม จารีตประเพณี และภูมิปัญญาท้องถิ่น
 - ๖.๑อนุรักษ์ ฟื้นฟู สืบสานศิลปะ วัฒนธรรม จารีตประเพณี และภูมิปัญญาท้องถิ่น

การกำหนดวัตถุประสงค์และเป้าหมายการพัฒนาอำเภอขลุง

วิสัยทัศน์ “เมืองน่าเที่ยว น่าอยู่ แหล่งผลิตผลไม้คุณภาพและแปรรูปสินค้าการเกษตร ”

เป้าประสงค์

๑. เป็นแหล่งผลิตผลไม้และแปรรูปผลผลิตการเกษตรคุณภาพ
๒. เพิ่มศักยภาพด้านการท่องเที่ยว
๓. อำเภอมีรายได้เพิ่มขึ้น
๔. ประชาชนสามารถพึ่งพาตนเองได้

ประเด็นยุทธศาสตร์

๑. ส่งเสริมการผลิตสินค้าการเกษตรคุณภาพ
๒. เสริมสร้างศักยภาพด้านการท่องเที่ยว
๓. สร้างมูลค่าเพิ่มจากผลผลิตทางการเกษตร
๔. พัฒนาคุณภาพชีวิตตามหลักปรัชญาเศรษฐกิจพอเพียง

กลยุทธ์

ยุทธศาสตร์ที่ ๑ ส่งเสริมการผลิตสินค้าการเกษตรคุณภาพ

- ๑) พัฒนากระบวนการผลิตสินค้าการเกษตรและการแปรรูปให้มีมาตรฐาน
- ๒) พัฒนาปัจจัยพื้นฐานให้รองรับการผลิตและการตลาด
- ๓) ส่งเสริมการประยุกต์ใช้ภูมิปัญญาท้องถิ่นเพื่อลดต้นทุนการผลิต
- ๔) สร้างเครือข่ายการพัฒนาอาชีพด้านการเกษตร

ยุทธศาสตร์ที่ ๒ เสริมสร้างศักยภาพด้านการท่องเที่ยว

- ๑)พัฒนาขีดความสามารถในการแข่งขันด้านการท่องเที่ยว
- ๒)พัฒนาโครงสร้างพื้นฐานให้เอื้อต่อการท่องเที่ยว
- ๓) อนุรักษ์และฟื้นฟูทรัพยากรธรรมชาติและสิ่งแวดล้อม

- ยุทธศาสตร์ที่ ๓ สร้างมูลค่าเพิ่มจากผลผลิตทางการเกษตร
- ๑) พัฒนาโครงสร้างพื้นฐานให้เอื้อต่อการสร้างมูลค่าสินค้าทางการเกษตร
 - ๒) เสริมสร้างศักยภาพในการพัฒนาผลิตภัณฑ์
 - ๓) พัฒนาคุณภาพการเกษตรสู่มาตรฐานสากล
- ยุทธศาสตร์ที่ ๔ พัฒนาคูณภาพชีวิตตามหลักปรัชญาเศรษฐกิจพอเพียง
- ๑) ส่งเสริมการนำปรัชญาเศรษฐกิจพอเพียงไปใช้ในการดำรงชีวิต
 - ๒) สร้างทุนของสังคมที่แบ่งปันและเอื้ออาทร
 - ๓) สร้างสังคมที่มีความมั่นคงและปลอดภัย
 - ๔) พัฒนาประสิทธิภาพการป้องกันและแก้ไขปัญหาอำเภอ
 - ๕) ยกระดับมาตรฐานการให้บริการขั้นพื้นฐาน
 - ๖) สร้างจิตสาธารณะแก่ประชาชน

นโยบายของนายกองค์การบริหารส่วนตำบลตะปอน

จากนโยบายของนายกองค์การบริหารส่วนตำบลตะปอน (นายประมุข วัฒนะ) ซึ่งได้แถลงนโยบายต่อสภาองค์การบริหารส่วนตำบลตะปอน เมื่อวันที่ ๒๒ พฤศจิกายน ๒๕๕๖ ได้กำหนดนโยบายในการพัฒนาตำบลตะปอนแบ่งเป็น ๙ ด้าน ดังนี้

๑. พัฒนาคูณภาพชีวิต

๑.๑ ดูแล สร้างเสริมอาชีพ สร้างงาน ให้คนพิการ ผู้สูงอายุ ผู้ป่วยโรคเอดส์ โดยตั้งคณะกรรมการเป็นผู้พิจารณา

๑.๒ ป้องกัน ปราบปราม เฝาระวัง ยาเสพติดทุกรูปแบบในตำบลตะปอน

๑.๓ สร้าง รักษาความสงบ และความปลอดภัยในชีวิตและทรัพย์สิน

๑.๔ ปรับปรุงทัศนียภาพตำบลตะปอนให้สวยงาม

๑.๕ จัดทำผังเมืองชุมชน

๒. สร้างเสริมโครงสร้างพื้นฐานให้พอเพียง

๒.๑ พัฒนาการคมนาคมให้สะดวก

๒.๓ พัฒนาแหล่งน้ำอุปโภคบริโภคและน้ำเพื่อการเกษตรให้เพียงพอ

๒.๓ พัฒนาระบบไฟฟ้าและแสงสว่าง

๓. พัฒนาอาชีพ

๓.๑ ส่งเสริมวิถีชีวิตตามแนวเศรษฐกิจพอเพียง

๓.๒ ส่งเสริมการผลิตปุ๋ยอินทรีย์และชีวภาพ

๓.๓ ส่งเสริมอาชีพเสริมจากภูมิปัญญาท้องถิ่น และการแปรรูปผลผลิตในตำบล

๔. ส่งเสริม อนุรักษ์วัฒนธรรม ประเพณีและภูมิปัญญาท้องถิ่น

๔.๑ สนับสนุนประเพณีชบวนแห่รอยพระบาทผ้าและซีกเยื่อเกวียนพระบาท

๔.๒ สนับสนุนและพัฒนากาท่องเที่ยวเชิงอนุรักษ์วัฒนธรรม

๔.๓ รวบรวมและรักษาภูมิปัญญาท้องถิ่นให้คงอยู่

๕. พัฒนาและสนับสนุนการศึกษาในท้องถิ่นให้ทันสมัย
 - ๕.๑ ยกระดับสถานศึกษา บุคลากรการศึกษา และอุปกรณ์การเรียนการสอนศูนย์เด็กเล็ก
 - ๕.๒ เพิ่มศักยภาพนักเรียนขยายโอกาส
 - ๕.๓ ดูแล และแก้ไขด้านโภชนาการเด็กในวัยเรียนภาคบังคับและก่อนวัยเรียน
 - ๕.๔ จัดตั้ง หรือสนับสนุนห้องสมุดประจำโรงเรียน ห้องสมุดชุมชน
 - ๕.๕ ยกระดับการศึกษาของประชาชนตำบลตะปอน สนับสนุนให้ประชาชนได้รับการศึกษาต่อ
 - ๕.๖ ส่งเสริมให้ประชาชนตำบลตะปอน มีความรู้ ความสามารถด้านคอมพิวเตอร์
๖. สร้างเครือข่ายความร่วมมือและระบบประชาคม รับฟังความคิดเห็นเสียงส่วนใหญ่ซึ่งต้องเป็นมติที่ไม่ผิดกฎหมายและระเบียบข้อบังคับ
 ๗. สร้างคุณธรรม ความซื่อสัตย์ สุจริต ให้เกิดขึ้นในสังคม
 - ๗.๑ สร้างเสริมครอบครัวอบอุ่น
 - ๗.๒ สร้างคุณธรรมให้เกิดในตัวผู้นำ ประชาชนและเยาวชน
 - ๗.๓ ส่งเสริมชุมชนคนมีไฟ คนพัฒนา คนรักชุมชนตำบลตะปอน
 ๘. สนับสนุนด้านสาธารณสุขและการกีฬาให้ครอบคลุมและทั่วถึง
 - ๘.๑ ก่อสร้างลานกีฬา ส่งเสริมการออกกำลังกาย
 - ๘.๒ ส่งเสริม กีฬาท้องถิ่น เพื่อสร้างความสามัคคี
 - ๘.๓ ป้องกัน ให้ความรู้ เกี่ยวกับโรคติดต่อสู่ชุมชน
 ๙. พัฒนาองค์กร
 - ๙.๑ พัฒนาบุคคลากร
 - ๙.๒ พัฒนาระบบการให้บริการและเครื่องมือเครื่องใช้ เพื่อรองรับการให้บริการแก่ประชาชน
 - ๙.๓ ส่งเสริมและพัฒนากลุ่มอาชีพ กลุ่ม อสม. กลุ่มสตรีอาสา กลุ่ม อปพร.

๓.๒ ปัจจัยและสถานการณ์การเปลี่ยนแปลงที่มีผลต่อการพัฒนา

- ผลการวิเคราะห์ปัญหาและความต้องการของประชาชนในท้องถิ่นตามประเด็น การพัฒนาท้องถิ่น ประกอบด้วย ขอบข่ายและปริมาณของปัญหา พื้นที่ เป้าหมาย กลุ่มเป้าหมาย และการคาดการณ์แนวโน้มในอนาคต

ชื่อปัญหา	ขอบข่ายและปริมาณของปัญหา	กลุ่มเป้าหมาย ,พื้นที่ เป้าหมาย	การคาดการณ์แนวโน้มในอนาคต
๑. ปัญหาด้านโครงสร้างพื้นฐาน	<p>๑.๑ ถนนสายขลุ้ง-พลี๊ว ผิดจรรยาบรรณ ยาง ซ้ำรถตามสภาพ และระยะเวลา</p> <p>๑.๒ ถนนในหมู่บ้านบางสายเป็นถนนดิน ลูกรัง หินคลุก เมื่อฝนตกทำให้ถนนเป็น หลุมเป็นบ่อทำให้การสัญจรไปมาไม่ สะดวกอีกทั้งสภาพผิวจราจรค่อนข้าง แคบ โดยประมาณ ๓-๔ เมตร ทำให้เป็น อุปสรรคต่อการสัญจร</p> <p>๑.๓ ไฟฟ้าสาธารณะที่ชำรุดเสียหาย ทำให้เป็นอันตรายต่อชีวิตและทรัพย์สินของ ราษฎรผู้ใช้เส้นทาง ไม่ว่าจะเป็นการ เสี่ยงต่อการเกิดอุบัติเหตุบนท้องถนนหรือ การโจรกรรมต่างๆ</p> <p>๑.๔ งบประมาณในการดำเนินโครงการ/ กิจกรรมมีอยู่อย่างจำกัด</p>	<p>๑.๑ ในพื้นที่หมู่ที่ ๒ - ๓ - ๔ - ๕</p> <p>๑.๒ ทุกหมู่บ้านในตำบลตะปอน</p> <p>๑.๓ ทุกหมู่บ้านในตำบลตะปอน</p> <p>๑.๔ อบต.ตะปอน</p>	<p>๑.๑ปรับปรุงผิวจราจรทำให้การสัญจรไป มาสะดวกและปลอดภัย</p> <p>๑.๒ปรับปรุงผิวจราจรทำให้การสัญจรไป มาสะดวกและปลอดภัย</p> <p>๑.๓มีรถกระเช้าทำให้การดูแลซ่อมแซม ไฟฟ้าสาธารณะได้ทั่วถึงและมี ประสิทธิภาพเพิ่มขึ้น</p> <p>๑.๔ขอรับการสนับสนุนงบประมาณจาก หน่วยงานภายนอกเพื่อดำเนินการแก้ไข ปัญหาด้านโครงสร้างพื้นฐาน</p>

ชื่อปัญหา	ขอบข่ายและปริมาณของปัญหา	กลุ่มเป้าหมาย ,พื้นที่ เป้าหมาย	การคาดการณ์แนวโน้มในอนาคต
<p>๒.ปัญหาด้านเศรษฐกิจ</p> <p>๒.๑ ภาวะน้ำท่วมทำให้ผลผลิตทางการเกษตรเสียหาย</p> <p>๒.๒ ต้นทุนผลผลิตทางการเกษตรสูง</p> <p>๒.๓ ราคาผลผลิตตกต่ำ</p> <p>๒.๔ คุณภาพผลผลิต</p>	<p>๑.๕ ความร่วมมือของการแก้ไขปัญหามาจากชุมชน</p> <p>๑.๖ ขาดการวางแผนในการพัฒนาด้านโครงสร้างพื้นฐานที่ต่อเนื่อง และเป็นระบบ</p> <p>๒.๑ เนื่องจากในช่วงฤดูฝน ฝนตกหนัก น้ำท่วมขังพื้นที่นาข้าว ทำให้ผู้ประกอบการอาชีพทำนา ต้นกล้าเสียหาย</p> <p>๒.๒ เนื่องจากราคาปัจจัยในการทำการเกษตรมีราคาสูง เกษตรกรส่วนใหญ่ใช้ปุ๋ยยาเคมี ทำให้ต้นทุนสูง</p> <p>๒.๓ ราคาสินค้าการเกษตรมีพ่อค้าคนกลางเป็นผู้กำหนดราคา ทำให้ผลผลิตทางการเกษตรราคาตกต่ำ</p> <p>๒.๔ คุณภาพของผลผลิตทางการเกษตรไม่เป็นไปตามมาตรฐานที่ตลาดต้องการ</p>	<p>๑.๕ ทุกหมู่บ้านในตำบลตะปอน</p> <p>๑.๖ ทุกหมู่บ้านในตำบลตะปอน</p> <p>๒.๑ หมู่ที่ ๑ และ หมู่ที่ ๒ ,๓ และ ๕</p> <p>๒.๒ ทุกหมู่บ้านในตำบลตะปอน</p> <p>๒.๓ ทุกหมู่บ้านในตำบลตะปอน</p> <p>๒.๔ ทุกหมู่บ้านในตำบลตะปอน</p>	<p>๑.๕ทำให้ประชาชนคิดว่าปัญหาของชุมชนเป็นปัญหาของตนเองจะร่วมกันแก้ไขปัญหา</p> <p>๑.๖มีการจัดวางระบบผังเมือง อย่างเป็นระบบและเหมาะสมกับสภาพพื้นที่การใช้งาน</p> <p>๒.๑ทำร่องระบายน้ำเพื่อแก้ไขปัญหาน้ำท่วมในพื้นที่นาข้าว</p> <p>๒.๒สนับสนุนการทำการเกษตรอินทรีย์ และมีการจัดตั้งกองทุนปุ๋ยยา</p> <p>๒.๓รวมกลุ่มในการขายผลผลิตทางการเกษตรเพื่อเพิ่มอำนาจต่อรองในตัวพ่อค้าคนกลาง</p> <p>๒.๔ส่งเสริมการผลิตสินค้าการเกษตรให้ได้มาตรฐานตรงกับความต้องการของตลาด</p>

ชื่อปัญหา	ขอบข่ายและปริมาณของปัญหา	กลุ่มเป้าหมาย ,พื้นที่ เป้าหมาย	การคาดการณ์แนวโน้มในอนาคต
<p>๓.ปัญหาด้านสังคม</p> <p>๓.๑ เด็กและเยาวชนในพื้นที่ที่มีปัญหาติดเกมส์ ชอบแข่งรถจักรยานยนต์</p> <p>๓.๒ การแพร่ระบาดของยาเสพติด</p>	<p>๓.๑ ครอบครัวขาดการดูแลบุตรหลาน เพราะต้องไปทำงานหาเลี้ยงครอบครัว</p> <p>๓.๒ การระบาดของยาเสพติดในพื้นที่ที่เริ่มจากสิ่งเสพติด และนำไปสู่ปัญหาหลักขโมย</p>	<p>๓.๑ ทุกหมู่บ้านในตำบลตะปอน</p> <p>๓.๒ ทุกหมู่บ้านในตำบลตะปอน</p>	<p>๓.๑ จัดหาสถานที่ออกกำลังกายและให้ครอบครัวและชุมชนช่วยกันดูแลเด็กและเยาวชนในพื้นที่</p> <p>๓.๒ จัดตั้งจุดตรวจเพื่อเฝ้าระวังปัญหา ยาเสพติดในพื้นที่ โดยตำรวจชุมชนร่วมกับผู้นำชุมชนในพื้นที่</p>
<p>๓.๓ ความพร้อมของครอบครัวในการดูแลเด็กและเยาวชน</p>	<p>๓.๓ เด็กไม่ได้อยู่กับพ่อแม่แต่อยู่ในความดูแลของญาติพี่น้อง</p>	<p>๓.๓ ทุกหมู่บ้านในตำบลตะปอน</p>	<p>๓.๓ สร้างภูมิคุ้มกันให้เด็กและเยาวชน โดยสร้างรั้วความรักดูแลเอาใจใส่ในระดับครอบครัวและชุมชน</p>
<p>๔.ด้านการเมือง การบริหาร</p> <p>๔.๑ ขาดอุปกรณ์ เครื่องมือ เครื่องใช้ รวมถึงงบประมาณที่มีอยู่อย่างจำกัด รวมถึงบุคลากรในสำนักงานที่จะช่วยปฏิบัติราชการไม่เพียงพอ</p>	<p>๔.๑ องค์กรบริหารส่วนตำบลตะปอน เป็นท้องถิ่นขนาดกลาง รายได้และเงินอุดหนุนทั้งที่จัดเก็บเองและได้รับการจัดสรรไม่เพียงพอต่อการปฏิบัติงานเพื่อบริการประชาชน</p>	<p>๔.๑ สำนักงาน อบต.ตะปอน</p> <ul style="list-style-type: none"> - บุคลากร - เครื่องมือเครื่องใช้ - ครุภัณฑ์ต่างๆ 	<p>๔.๑ การจัดซื้ออุปกรณ์ เครื่องมือ เครื่องใช้ การบรรจุเจ้าหน้าที่เพิ่มเติม รวมถึงการพัฒนาทักษะในการปฏิบัติงาน ให้เหมาะสม สมดุลกับงบประมาณที่ได้รับและงานที่มีอยู่</p>
<p>๔.๒ การติดต่อประสานงานและการประชาสัมพันธ์ต่างๆขาดประสิทธิภาพ</p>	<p>๔.๒ การประสานงานและการประชาสัมพันธ์ระหว่างหน่วยงานภายนอกและภายในขาดประสิทธิภาพ ทำให้การทำงานล่าช้า</p>	<p>๔.๒ อบต.ตะปอนและหน่วยงานราชการ ทั้งภายในและภายนอกตำบลตะปอน</p>	<p>๔.๒ มีการประสานงานในการดำเนินกิจกรรมร่วมกันระหว่างองค์การบริหารส่วนตำบลตะปอนและหน่วยงานราชการอื่น</p>

ชื่อปัญหา	ขอบข่ายและปริมาณของปัญหา	กลุ่มเป้าหมาย ,พื้นที่ เป้าหมาย	การคาดการณ์แนวโน้มในอนาคต
<p>๔.๓ การวางแผนในการพัฒนา</p> <p>๕.ด้านการอนุรักษ์แหล่งน้ำ ทรัพยากรธรรมชาติและสิ่งแวดล้อม</p> <p>๕.๑ คูคลองตื้นเขิน</p> <p>๕.๒ น้ำท่วมขัง</p> <p>๕.๓ ขยะ</p>	<p>๔.๓ การวางแผนพัฒนาอย่างไม่เป็นระบบ ทำให้ไม่เกิดการพัฒนายั่งยืน</p> <p>๕.๑ คูคลอง ในหมู่บ้านตื้นเขิน ทำให้ปริมาณน้ำที่จะใช้เพื่อการอุปโภคหรือเพื่อการเกษตรไม่เพียงพอ</p> <p>๕.๒ ขาดระบบการระบายน้ำที่ดี ทำให้น้ำท่วมขังบ้านเรือนประชาชนพื้นที่ในช่วงที่ฝนตกติดต่อกันหลายวัน</p> <p>๕.๓ ปริมาณขยะที่เพิ่มขึ้นอย่างรวดเร็ว และทาง อบต.ตะปอน ไม่มีสถานที่กำจัดขยะ และเครื่องมือเครื่องใช้ในการจัดเก็บขยะไม่เอื้ออำนวยในการปฏิบัติงาน</p>	<p>๔.๓ ผู้นำชุมชนและประชาชนในพื้นที่</p> <p>๕.๑ ทุกหมู่บ้านในตำบลตะปอน</p> <p>๕.๒ ทุกหมู่บ้านในตำบลตะปอน</p> <p>๕.๓ ทุกหมู่บ้านในตำบลตะปอน</p> <ul style="list-style-type: none"> - รถเก็บขยะ - ถังขยะ 	<p>๔.๓ มีการวางแผนร่วมกันระหว่างผู้นำชุมชนและประชาชนในพื้นที่เพื่อวางระบบการพัฒนาตำบล</p> <p>๕.๑ ดำเนินการขุดลอกคลองให้ปริมาณน้ำเพียงพอกับความต้องการ</p> <p>๕.๒ ดำเนินการวางระบบระบายน้ำทั้งตำบล</p> <p>๕.๓ จัดหางบประมาณในการจัดซื้อรถเก็บขยะและถังขยะ พร้อมทั้งรณรงค์ให้ประชาชนในพื้นที่ใช้วัสดุที่นำกลับมาใช้ได้และจัดการระบบการจัดการขยะภายในตำบล</p>

ชื่อปัญหา	ขอบข่ายและปริมาณของปัญหา	กลุ่มเป้าหมาย ,พื้นที่ เป้าหมาย	การคาดการณ์แนวโน้มในอนาคต
<p>๖.ด้านการศึกษา ศาสนาและวัฒนธรรม ท่องเที่ยวและกีฬา</p> <p>๖.๑ ขาดสถานที่และอุปกรณ์ในการเล่นกีฬา</p> <p>๖.๒ การนำหลักธรรมทางศาสนาไปใช้ในชีวิตประจำวัน</p> <p>๖.๓ การสืบสานงานประเพณีท้องถิ่น</p> <p>๗.ด้านการสาธารณสุข</p> <p>๗.๑ ราษฎรขาดความรู้ความเข้าใจการดูแลสุขภาพร่างกาย</p>	<p>๖.๑ ขาดอุปกรณ์ในการออกกำลังกายที่เหมาะสมกับวัย และสภาพร่างกาย</p> <p>๖.๒ ประชาชนไม่ได้ศึกษาในหลักธรรมทางศาสนาจึงไม่สามารถนำไปใช้ในชีวิตประจำวัน</p> <p>๖.๓ ประชาชนมีส่วนร่วมในการจัดกิจกรรมงานประเพณีท้องถิ่นน้อย</p> <p>๗.๑ ราษฎรในหมู่บ้านส่วนใหญ่ไม่ให้ความสำคัญกับตนเองในเรื่องของสุขภาพอนามัย</p>	<p>๖.๑ ประชาชนทุกเพศทุกวัยในพื้นที่ตำบลตะปอน</p> <p>๖.๒ ประชาชนทุกเพศทุกวัยในพื้นที่ตำบลตะปอน</p> <p>๖.๓ ประชาชนทุกเพศทุกวัยในพื้นที่ตำบลตะปอน</p> <p>๗.๑ ประชาชนทุกเพศทุกวัยในพื้นที่ตำบลตะปอน</p>	<p>๖.๑ จัดหาสถานที่และอุปกรณ์การออกกำลังกายที่หลากหลายให้ประชาชนในพื้นที่</p> <p>๖.๒ มีการเผยแพร่หลักธรรมทางศาสนาเพื่อนำไปใช้ในการดำเนินชีวิตประจำวันได้จริง</p> <p>๖.๓ ประชาสัมพันธ์เชิญชวนให้เข้าร่วมกิจกรรมและเห็นความสำคัญของประเพณี</p> <p>๗.๑ ราษฎรทุกหมู่บ้านมีสุขภาพอนามัยที่ดี ปราศจากโรคภัยที่สามารถป้องกันได้โดยการให้ความรู้ ฝึกอบรม จัดให้มีการสาธารณสุขมูลฐานประจำหมู่บ้าน เพื่อแนะนำการดูแลสุขภาพพื้นฐาน การป้องกันโรคติดต่อ ส่งเสริมการออกกำลังกายเพื่อสุขภาพฯลฯ</p>

ผลการวิเคราะห์ศักยภาพขององค์การบริหารส่วนตำบลตะปอน

จากการวิเคราะห์ศักยภาพขององค์การบริหารส่วนตำบลตะปอน โดยใช้เทคนิค SWOT Analysis ในการพิจารณาสภาพปัจจัยภายนอกและภายในที่มีผลต่อการปฏิบัติแล้ว พบว่า ปัจจัยภายในขององค์การบริหารส่วนตำบลตะปอนมีจุดแข็งมากกว่าจุดอ่อนในแทบทุกด้าน โดยเฉพาะความเข้มแข็งด้านการบริหารซึ่งช่วยสนับสนุนปัจจัยภายในอื่นๆ ให้มีความเข้มแข็งตามไปด้วย

ผลการวิเคราะห์ศักยภาพขององค์การบริหารส่วนตำบลตะปอน จึงสรุปได้ว่า องค์การบริหารส่วนตำบลตะปอนมีศักยภาพการพัฒนาที่ ปัจจัยภายนอกมีโอกาสมากกว่าอุปสรรค และปัจจัยภายใน

ปัจจัยที่เอื้อต่อการพัฒนา (S = STRENGTH)	ปัจจัยที่เป็นอุปสรรคต่อการพัฒนา (W=WEAKNESS)
๑.เส้นทางการคมนาคมที่สะดวกในการขนส่ง ๒.มีแหล่งเงินทุนสำหรับการประกอบอาชีพที่เข้มแข็ง ๓.มีผลผลิตทางการเกษตรที่มีคุณภาพ ๔.มีแหล่งรับซื้อผลผลิตทางการเกษตรในช่วงผลไม้ออก ๕.มีหน่วยงานราชการต่างๆและกลุ่มองค์กรภาคประชาชนที่เข้มแข็ง	๑.เกษตรกรขาดความรู้และเทคนิคในการสร้างมูลค่าเพิ่มผลผลิตทางการเกษตร ๒.งบประมาณไม่เพียงพอสำหรับการพัฒนา ๓.ประชาชนให้ความสนใจในการมีส่วนร่วมน้อย ๔.ขาดเสถียรภาพทางการเมือง/การบริหารงาน
ปัจจัยภายนอกที่เอื้อต่อการพัฒนา (O=OPPORTUNITY)	ปัจจัยภายนอกที่เป็นอุปสรรคต่อการพัฒนา (T=THREAT)
๑.อำนาจหน้าที่ขององค์กรปกครองท้องถิ่นเอื้อต่อการพัฒนาท้องถิ่นในด้านต่างๆ ๒.นโยบายแก้ไขปัญหาความยากจนของรัฐบาล ๓.เทคโนโลยีใหม่ๆช่วยแปรรูปสินค้าและเพิ่มมูลค่าสินค้าเกษตร ๔.การเข้าสู่ประชาคมอาเซียน	๑.การบังคับใช้และปฏิบัติตามระเบียบ ข้อบังคับของกฎหมายไม่เข้มงวด ๒.สภาพดินฟ้าอากาศไม่เอื้ออำนวยส่งผลกระทบต่อผลผลิตทางการเกษตร

วิสัยทัศน์ (Vision)

“ชุมชนเข้มแข็ง เพื่อความพร้อมสู่การแข่งขันในประชาคมอาเซียน ”

พันธกิจ (Mission)

๑. ส่งเสริมคุณธรรม วิถีชีวิตและประเพณีท้องถิ่น
๒. ส่งเสริมและพัฒนาคุณภาพชีวิต
๓. อนุรักษ์ทรัพยากรธรรมชาติและรักษาสิ่งแวดล้อม
๔. ส่งเสริมการปรับปรุงโครงสร้างพื้นฐาน

เป้าประสงค์

๑. สร้างความตระหนักและปลูกฝังคุณธรรมรักษาไว้ซึ่งประเพณีท้องถิ่น
๒. มีการรวบรวมและถ่ายทอดภูมิปัญญาท้องถิ่น
๓. ส่งเสริมอาชีพสร้างรายได้
๔. การส่งเสริมให้ประชาชนมีสุขภาพอนามัยแข็งแรงและได้รับสวัสดิการจากภาครัฐ
๕. พัฒนาศักยภาพของคนและพัฒนาการศึกษาให้ได้รับโอกาสอย่างเท่าเทียมกัน
๖. ประชาชนมีความมั่นคงปลอดภัยในชีวิตและทรัพย์สิน
๗. การบริหารงานท้องถิ่นเป็นไปอย่างมีประสิทธิภาพตามหลักธรรมาภิบาล
๘. ส่งเสริมความคิดในการอนุรักษ์ทรัพยากรธรรมชาติและรักษาสิ่งแวดล้อม
๙. การคมนาคมสัญจรมีความสะดวกรวดเร็วและสาธารณูปโภคสาธารณูปการอย่างครอบคลุม
๑๐. แหล่งน้ำอุปโภคบริโภคและน้ำเพื่อการเกษตรอย่างเพียงพอ

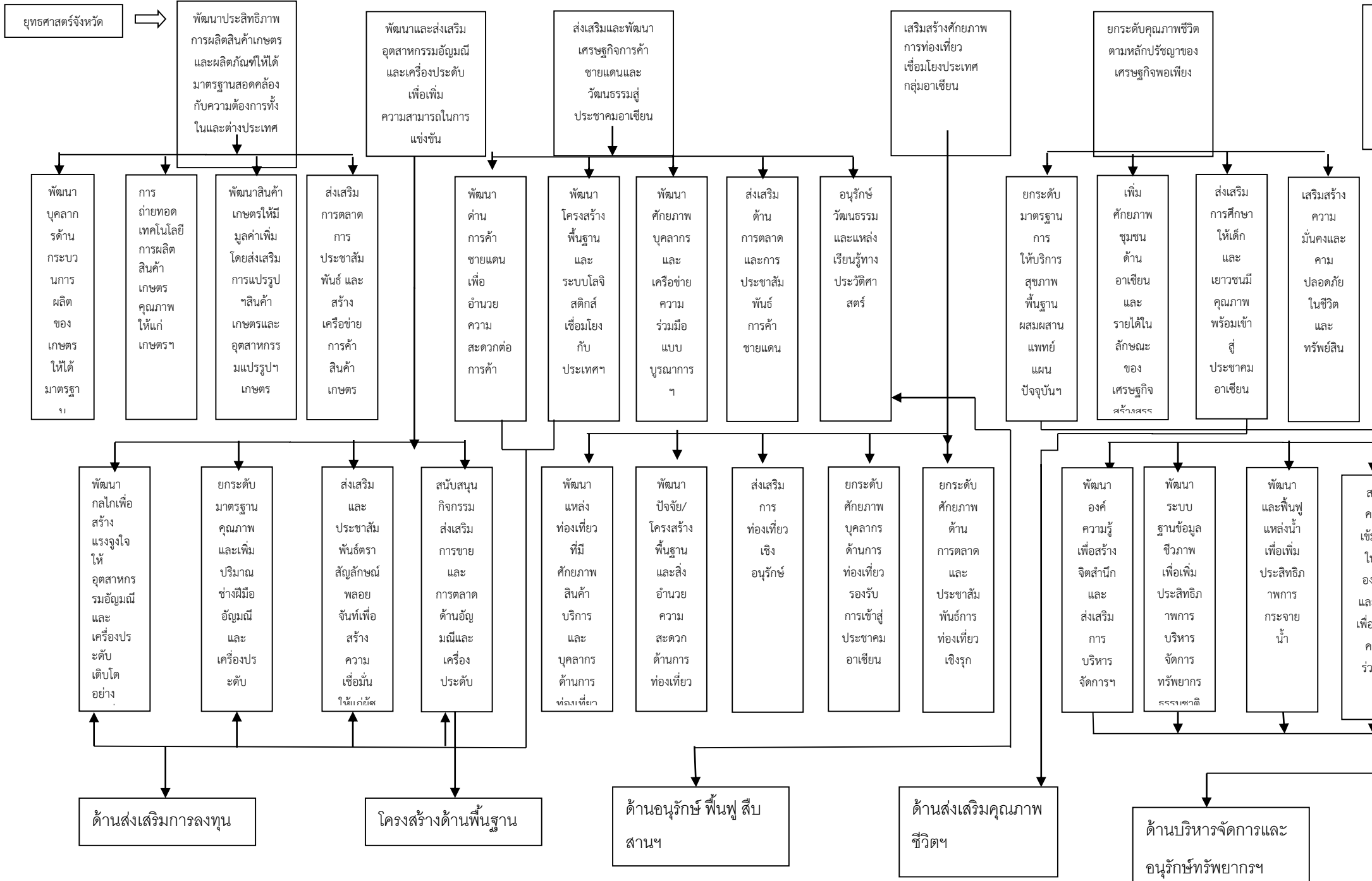
ยุทธศาสตร์

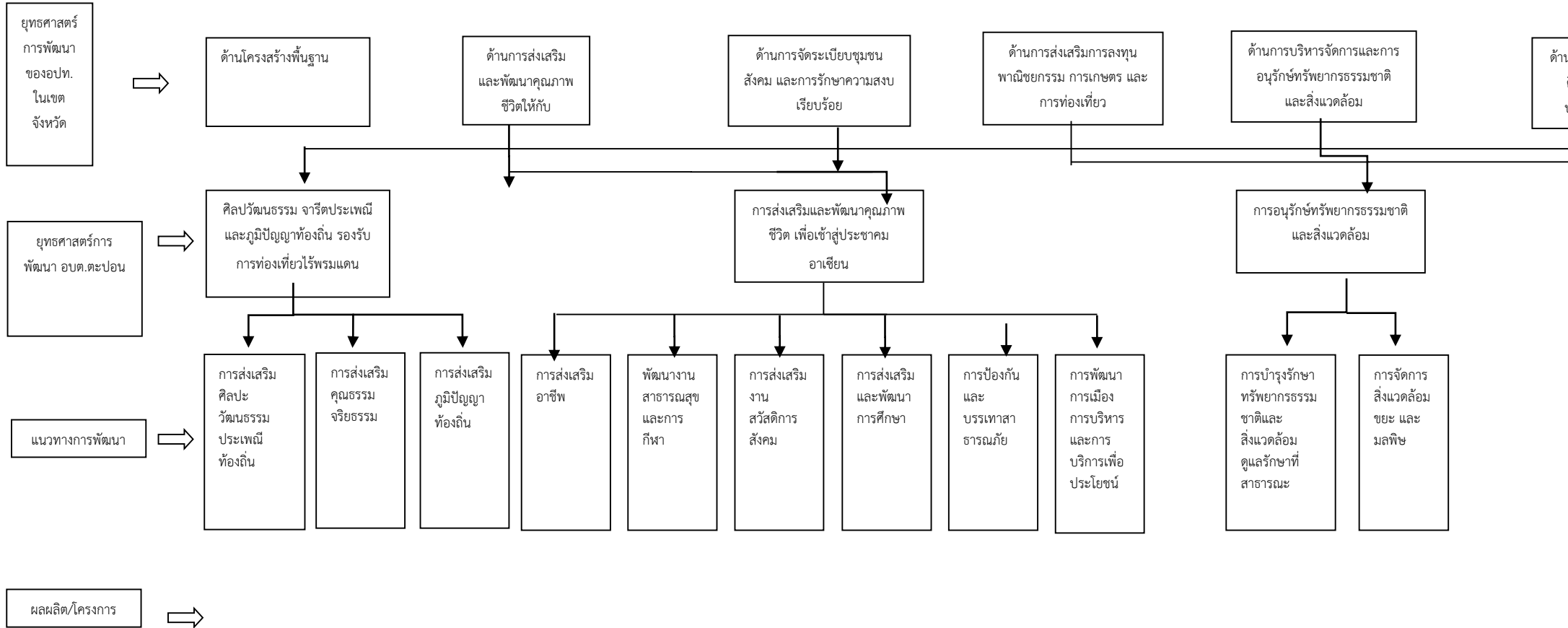
๑. ยุทธศาสตร์ส่งเสริมศิลปะ วัฒนธรรม จารีตประเพณีและภูมิปัญญาท้องถิ่น รองรับการท่องเที่ยว ไร่พรมแดน
๒. ยุทธศาสตร์การส่งเสริมและพัฒนาคุณภาพชีวิต เพื่อเข้าสู่ประชาคมอาเซียน
๓. ยุทธศาสตร์การอนุรักษ์ทรัพยากรธรรมชาติและสิ่งแวดล้อม
๔. ยุทธศาสตร์การพัฒนาโครงสร้างพื้นฐาน

แนวทางการพัฒนา

๑. ยุทธศาสตร์ด้านศิลปวัฒนธรรม จารีตประเพณีและภูมิปัญญาท้องถิ่น รองรับการท่องเที่ยว ไร่พรมแดน
 - ๑) การส่งเสริมศิลปะ วัฒนธรรม ประเพณีท้องถิ่น
 - ๒) การส่งเสริมคุณธรรม จริยธรรม
 - ๓) การส่งเสริมภูมิปัญญาท้องถิ่น
๒. ยุทธศาสตร์การส่งเสริมและพัฒนาคุณภาพชีวิต เพื่อเข้าสู่ประชาคมอาเซียน
 - ๑) การส่งเสริมอาชีพ
 - ๒) การพัฒนางานสาธารณสุขและการกีฬา
 - ๓) การส่งเสริมงานสวัสดิการสังคม
 - ๔) การส่งเสริมและพัฒนาการศึกษา
 - ๕) การป้องกันและบรรเทาสาธารณภัย
 - ๖) การพัฒนาการเมืองการบริหารและการบริการเพื่อประโยชน์ของประชาชน
๓. ยุทธศาสตร์การอนุรักษ์ทรัพยากรธรรมชาติและสิ่งแวดล้อม
 - ๑) การบำรุงรักษาทรัพยากรธรรมชาติและสิ่งแวดล้อม ดูแลรักษาที่สาธารณะ
 - ๒) การจัดการสิ่งแวดล้อม ชยะ และมลพิษ
๔. ยุทธศาสตร์การพัฒนาโครงสร้างพื้นฐาน
 - ๑) การพัฒนาสาธารณูปโภค และสาธารณูปการ
 - ๒) การพัฒนาแหล่งน้ำเพื่อการเกษตร

๓.๓ความเชื่อมโยงยุทธศาสตร์การพัฒนาจังหวัดกับยุทธศาสตร์การพัฒนาของอปท.โครงสร้างเชื่อมโยงแผนยุทธศาสตร์การพัฒนาองค์การบริหารส่วนตำบลตะปอน พ.ศ. ๒๕๕๙ - ๒๕๖๓





แผนที่ยุทธศาสตร์

ยุทธศาสตร์การพัฒนาขององค์การบริหารส่วนตำบลตะปอน (Strategy Map)

วิสัยทัศน์

ชุมชนเข้มแข็ง เพื่อความพร้อม คู่การแข่งขันในประชาคมอาเซียน

พันธกิจ

ส่งเสริมศิลปะ วัฒนธรรม จารีตประเพณีและภูมิปัญญาท้องถิ่น รongรับการท่องเที่ยว ไร่พรมแดน

การส่งเสริมและพัฒนาคุณภาพชีวิต เพื่อเข้าสู่ประชาคมอาเซียน

อนุรักษ์ทรัพยากรธรรมชาติและรักษาสสิ่งแวดล้อม

ส่งเสริมการปรับปรุงโครงสร้างพื้นฐาน

เป้าประสงค์

สร้างความตระหนักและปลูกฝังคุณธรรมรักษาไว้ซึ่งประเพณีท้องถิ่น

มีการรวบรวมและถ่ายทอดภูมิปัญญาท้องถิ่น

ส่งเสริมอาชีพสร้างรายได้

การส่งเสริมให้ประชาชนมีสุขภาพอนามัยแข็งแรงและได้รับสวัสดิการจากภาครัฐ

พัฒนาศักยภาพของคนและพัฒนาศึกษาให้ได้รับโอกาสอย่างเท่าเทียมกัน

ประชาชนมีความมั่นคงปลอดภัยในชีวิตและทรัพย์สิน

การบริหารงานท้องถิ่นเป็นไปอย่างมีประสิทธิภาพตามหลัก

ส่งเสริมความคิดในการอนุรักษ์ธรรมชาติและรักษาสสิ่งแวดล้อม

การคมนาคมสัญจรมีความสะดวกรวดเร็วและสาธารณูปโภคสาธารณูปการครอบคลุม

แหล่งน้ำอุปโภคบริโภคและน้ำเพื่อการเกษตรอย่างเพียงพอ

ยุทธศาสตร์

ส่งเสริมศิลปะ วัฒนธรรม จารีตประเพณีและภูมิปัญญา

การส่งเสริมและพัฒนาคุณภาพชีวิต

การอนุรักษ์ทรัพยากรธรรมชาติและสิ่งแวดล้อม

การพัฒนาโครงสร้างพื้นฐาน

แนวทางการพัฒนา

การส่งเสริมศิลปะ วัฒนธรรม ประเพณีท้องถิ่น

การส่งเสริมคุณธรรม จริยธรรม

การส่งเสริมภูมิปัญญาท้องถิ่น

การส่งเสริมอาชีพ

การพัฒนาสาธารณสุขและการกีฬา

การส่งเสริมงานสวัสดิการสังคม

การส่งเสริมและพัฒนาการศึกษา

การป้องกันและบรรเทาสาธารณภัย

การพัฒนาการบริหารและการบริการเพื่อประโยชน์ของประชาชน

การบำรุงรักษาทรัพยากรธรรมชาติและสิ่งแวดล้อมดูแลรักษาที่สาธารณะ

การจัดการสิ่งแวดล้อม ชยะ และมลพิษ

การพัฒนาสาธารณูปโภค และสาธารณูปการ

การพัฒนาแหล่งน้ำเพื่อการเกษตร

บทที่ ๔ รายละเอียดแผนยุทธศาสตร์การพัฒนา

ประเด็นยุทธศาสตร์

ยุทธศาสตร์ส่งเสริมศิลปะ วัฒนธรรม จารีตประเพณีและภูมิปัญญาท้องถิ่นรองรับการท่องเที่ยว
ไร้พรมแดน

พันธกิจ

ส่งเสริมคุณธรรม วิถีชีวิตและประเพณีท้องถิ่น

เป้าประสงค์

สร้างความตระหนักและปลูกฝังคุณธรรมรักษาไว้ซึ่งประเพณีท้องถิ่น
มีการรวบรวมและถ่ายทอดภูมิปัญญาท้องถิ่น

ตัวชี้วัดระดับประสงค์

ประชาชนเข้าร่วมกิจกรรมงานประเพณีและมีการสืบสาน
ประชาชนมีคุณธรรม จริยธรรมเพิ่มขึ้น
มีกิจกรรมการถ่ายทอดภูมิปัญญาท้องถิ่น

กลยุทธ์/แนวทางการพัฒนา และตัวชี้วัดระดับกลยุทธ์

กลยุทธ์/แนวทางการพัฒนา	ตัวชี้วัดระดับกลยุทธ์
๑)การส่งเสริมศิลปะ วัฒนธรรม ประเพณีท้องถิ่น	จำนวนกิจกรรมงานประเพณี
๒)การส่งเสริมคุณธรรม จริยธรรม	จำนวนกิจกรรมพัฒนาคุณธรรมจริยธรรม
๓)การส่งเสริมภูมิปัญญาท้องถิ่น	จำนวนกิจกรรมถ่ายทอดภูมิปัญญาท้องถิ่น

หน่วยงานรับผิดชอบหลัก

- ส่วนการศึกษา ศาสนาและวัฒนธรรม สำนักงานปลัด

ความเชื่อมโยง

- ยุทธศาสตร์จังหวัดจันทบุรี ยุทธศาสตร์ส่งเสริมและพัฒนาเศรษฐกิจการค้าชายแดนและวัฒนธรรมสู่ประชาคมอาเซียน
- ยุทธศาสตร์ในเขตจังหวัด ยุทธศาสตร์ด้านการอนุรักษ์ ฟื้นฟู สืบสานศิลปะ วัฒนธรรม จารีตประเพณี และภูมิปัญญาท้องถิ่น

ประเด็นยุทธศาสตร์

ยุทธศาสตร์การส่งเสริมและพัฒนาคุณภาพชีวิตเพื่อเข้าสู่ประชาคมอาเซียน

พันธกิจ

ส่งเสริมและพัฒนาคุณภาพชีวิต

เป้าประสงค์

ส่งเสริมอาชีพสร้างรายได้

การส่งเสริมให้ประชาชนมีสุขภาพอนามัยแข็งแรงและได้รับสวัสดิการจากภาครัฐ

พัฒนาศักยภาพของคนและพัฒนาศึกษาให้ได้รับโอกาสอย่างเท่าเทียมกัน

ประชาชนมีความมั่นคงปลอดภัยในชีวิตและทรัพย์สิน

การบริหารงานท้องถิ่นเป็นไปอย่างมีประสิทธิภาพตามหลักธรรมาภิบาล

ตัวชี้วัดระดับเป้าประสงค์

จำนวนครัวเรือนที่มีอาชีพและรายได้เพียงพอจำนวน ๑,๐๖๐ ครัวเรือน

ประชาชนมีสุขภาพแข็งแรงปราศจากโรคภัยไข้เจ็บ

ประชาชนได้รับสวัสดิการทางสังคม

ร้อยละ ๙๕ ของประชาชนในพื้นที่อ่านออกเขียนได้

จำนวนคดีในพื้นที่ลดลงปีละ ๒ คดี

สำรวจความพึงพอใจในการให้บริการประชาชนร้อยละ ๘๐ ขึ้นไป

กลยุทธ์/แนวทางการพัฒนา และตัวชี้วัดระดับกลยุทธ์

กลยุทธ์/แนวทางการพัฒนา	ตัวชี้วัดระดับกลยุทธ์
๑)การส่งเสริมอาชีพ	จำนวนครัวเรือนที่มีอาชีพและรายได้เพียงพอจำนวน ๑,๐๖๐ ครัวเรือน
๒)การพัฒนางานสาธารณสุขและการกีฬา	จำนวนกิจกรรมงานสาธารณสุขและการกีฬา
๓)การส่งเสริมงานสวัสดิการสังคม	จำนวนครั้งที่ได้รับสวัสดิการทางสังคม
๔)การส่งเสริมและพัฒนาการศึกษา	สนับสนุนการเรียนการสอนทั้งในระบบและนอกระบบ
๕)การป้องกันและบรรเทาสาธารณภัย	จัดตรวจและเฝ้าระวังปัญหาสาธารณภัย
๖)การพัฒนาการเมืองการบริหารและการบริการเพื่อประโยชน์ของประชาชน	อบรมให้ความรู้บทบาทและหน้าที่บุคลากรภายในอบต.

หน่วยงานรับผิดชอบหลัก

- ส่วนพนักงานปลัด, ส่วนการศึกษา ศาสนาและวัฒนธรรม ,โรงเรียนในพื้นที่,รพ.สต.ตะปอน ,กองทุนสุขภาพ อบต.ตะปอน,สำนักงานพัฒนาชุมชนอำเภอขลุง,สำนักงานเกษตรอำเภอขลุง,สำนักงานพัฒนาสังคมฯ,สำนักงานป้องกันอำเภอขลุงและสำนักงานป้องกันจังหวัดจันทบุรี

ความเชื่อมโยง

ยุทธศาสตร์จังหวัดจันทบุรี ยุทธศาสตร์ ยุกระดับคุณภาพชีวิตตามหลักปรัชญาของเศรษฐกิจพอเพียง ยุทธศาสตร์ในเขตจังหวัด ยุทธศาสตร์ด้านการส่งเสริมและพัฒนาคุณภาพชีวิตให้กับประชาชน

ประเด็นยุทธศาสตร์

ยุทธศาสตร์การอนุรักษ์ทรัพยากรธรรมชาติและสิ่งแวดล้อม

พันธกิจ

อนุรักษ์ทรัพยากรธรรมชาติและรักษาสิ่งแวดล้อม

เป้าประสงค์

ส่งเสริมความคิดในการอนุรักษ์ทรัพยากรธรรมชาติและรักษาสิ่งแวดล้อม

ตัวชี้วัดระดับเป้าประสงค์

ประชาชนในพื้นที่เข้ามามีส่วนร่วมในการอนุรักษ์ทรัพยากรธรรมชาติ
ประชาชนในพื้นที่เข้ามามีส่วนร่วมในรณรงค์คัดแยกขยะ

กลยุทธ์/แนวทางการพัฒนา และตัวชี้วัดระดับกลยุทธ์

กลยุทธ์/แนวทางการพัฒนา	ตัวชี้วัดระดับกลยุทธ์
๑)การบำรุงรักษาทรัพยากรธรรมชาติและสิ่งแวดล้อม ดูแลรักษาที่สาธารณะ	มีกิจกรรมด้านการอนุรักษ์ทรัพยากรธรรมชาติและสิ่งแวดล้อม
๒)การจัดการสิ่งแวดล้อม ขยะ และมลพิษ	มีกิจกรรมรณรงค์คัดแยกขยะและลดการใช้โฟม ถุงพลาสติก

หน่วยงานรับผิดชอบหลัก

- สำนักงานปลัด ,ส่วนโยธา

ความเชื่อมโยง

- ยุทธศาสตร์จังหวัดจันทบุรี ยุทธศาสตร์อนุรักษ์ ฟื้นฟู และบริหารจัดการทรัพยากรธรรมชาติและสิ่งแวดล้อมอย่างเป็นธรรมและยั่งยืน
- ยุทธศาสตร์ในเขตจังหวัด ยุทธศาสตร์ด้านการบริหารจัดการและการอนุรักษ์ทรัพยากรธรรมชาติและสิ่งแวดล้อม

ประเด็นยุทธศาสตร์

ยุทธศาสตร์การพัฒนาโครงสร้างพื้นฐาน

พันธกิจ

ส่งเสริมการปรับปรุงโครงสร้างพื้นฐาน

เป้าประสงค์

การคมนาคมสัญจรมีความสะดวกรวดเร็วและสาธารณสุขปลอดภัยการครอบคลุมแหล่งน้ำอุปโภคบริโภคและน้ำเพื่อการเกษตรอย่างเพียงพอ

ตัวชี้วัดระดับเป้าประสงค์

มีการก่อสร้างบำรุงรักษาสาธารณสุขปลอดภัยในพื้นที่
ไม่ขาดแคลนน้ำอุปโภคบริโภคและน้ำการเกษตรในพื้นที่

กลยุทธ์/แนวทางการพัฒนา และตัวชี้วัดระดับกลยุทธ์

กลยุทธ์/แนวทางการพัฒนา	ตัวชี้วัดระดับกลยุทธ์
๑)การพัฒนาสาธารณสุขปลอดภัย และสาธารณสุขการ	ก่อสร้างและปรับปรุงถนนให้สามารถใช้งานได้ดี
๒)การพัฒนาแหล่งน้ำเพื่อการเกษตร	มีแหล่งน้ำเพื่อการเกษตรและอุปโภคบริโภค

หน่วยงานรับผิดชอบหลัก

-ส่วนโยธา สำนักงานปลัด

ความเชื่อมโยง

- ยุทธศาสตร์จังหวัดจันทบุรี ยุทธศาสตร์เสริมสร้างศักยภาพการท่องเที่ยวเชื่อมโยงประเทศกลุ่มอาเซียน
- ยุทธศาสตร์ในเขตจังหวัด ยุทธศาสตร์ด้านโครงสร้างพื้นฐาน

รายละเอียดแผนยุทธศาสตร์ องค์การบริหารส่วนตำบลตะปอน

ความเชื่อมโยงกับยุทธศาสตร์จังหวัด	ยุทธศาสตร์อปท.ในเขตจังหวัด	ยุทธศาสตร์อปท.	เป้าประสงค์ตามพันธกิจ	ตัวชี้วัดระดับเป้าประสงค์ (ตัวชี้วัดรวม)	ค่าเป้าหมาย					กลยุทธ์/แนวทางการพัฒนา	ตัวชี้วัดระดับกลยุทธ์	ความก้าวหน้าของเป้าหมาย	โครงการ/กิจกรรม	หน่วยรับผิดชอบ	หน่วยสนับสนุน
					๕๙	๖๐	๖๑	๖๒	๖๓						
ส่งเสริมและพัฒนาเศรษฐกิจการค้าชายแดนและวัฒนธรรมสู่ประชาคมอาเซียน	ด้านการอนุรักษ์ฟื้นฟูสืบสานศิลปะวัฒนธรรมจารีตประเพณีและภูมิปัญญาท้องถิ่น	ส่งเสริมศิลปะวัฒนธรรมจารีตประเพณีและภูมิปัญญาท้องถิ่นรองรับการท่องเที่ยวไร้พรมแดน	สร้างความตระหนักและปลูกฝังคุณธรรมรักษาไว้ซึ่งประเพณีท้องถิ่น	ประชาชนเข้าร่วมกิจกรรมงานประเพณีและมีการสืบสาน	๓	๖	๙	๑๒	๑๕	การส่งเสริมศิลปะวัฒนธรรมประเพณีท้องถิ่น	จำนวนกิจกรรมงานประเพณีจำนวน ๓ ครั้ง	จัดกิจกรรมงานประเพณีจำนวน ๓ ครั้ง	-งานแห่รอยพระพุทธรูปผ้าขาว -งานถวายเทียนพรรษา -งานวันที่ ๕ ธันวาคมหาราช	ส่วนการศึกษาฯ	สำนักงานปลัด
				ประชาชนมีคุณธรรมจริยธรรมเพิ่มขึ้น	๑	๒	๓	๔	๕	การส่งเสริมคุณธรรมจริยธรรม	จำนวนกิจกรรมพัฒนาคุณธรรมจริยธรรม	จัดกิจกรรมฯ จำนวน ปี ละ ๑ กิจกรรม	-โครงการพัฒนาคุณธรรมจริยธรรม	ส่วนการศึกษาฯ	สำนักงานปลัด
			มีการรวบรวมและถ่ายทอดภูมิปัญญาท้องถิ่น	มีกิจกรรมการถ่ายทอดภูมิปัญญาท้องถิ่น	๑	๒	๓	๔	๕	การส่งเสริมภูมิปัญญาท้องถิ่น	จำนวนกิจกรรมถ่ายทอดภูมิปัญญาท้องถิ่น	จัดกิจกรรมการถ่ายทอดภูมิปัญญาปีละ ๑ ครั้ง	-โครงการถ่ายทอดภูมิปัญญาตำบลตะปอน	สำนักงานปลัด	ส่วนการศึกษาฯ

รายละเอียดแผนยุทธศาสตร์ องค์การบริหารส่วนตำบลตะปอน

ความเชื่อมโยงกับยุทธศาสตร์จังหวัด	ยุทธศาสตร์อปท.ในเขตจังหวัด	ยุทธศาสตร์อปท.	เป้าประสงค์ตามพันธกิจ	ตัวชี้วัดระดับเป้าประสงค์ (ตัวชี้วัดรวม)	ค่าเป้าหมาย					กลยุทธ์/แนวทางการพัฒนา	ตัวชี้วัดระดับกลยุทธ์	ความก้าวหน้าของเป้าหมาย	โครงการ/กิจกรรม	หน่วยรับผิดชอบ	หน่วยสนับสนุน
					๕๙	๖๐	๖๑	๖๒	๖๓						
ยกระดับคุณภาพชีวิตตามหลักปรัชญาของเศรษฐกิจพอเพียง	ด้านการส่งเสริมและพัฒนาคุณภาพชีวิตให้ประชาชน	การส่งเสริมและพัฒนาคุณภาพชีวิต เพื่อเข้าสู่ประชาคมอาเซียน	ส่งเสริมอาชีพสร้างรายได้	จำนวนครัวเรือนที่มีอาชีพและรายได้เพียงพอ จำนวน ๑,๐๖๐ ครัวเรือน	๑๘๐	๒๒๐	๒๒๐	๒๒๐	๒๒๐	การส่งเสริมอาชีพ	จำนวนครัวเรือนที่มีอาชีพและรายได้เพียงพอ จำนวน ๑,๐๖๐ ครัวเรือน	ปีละ ๒๒๐ ครัวเรือน	-โครงการสร้างอาชีพ	สำนักงานปลัดฯ	สำนักงานพัฒนาชุมชนฯ อำเภอ ชลบุรี สำนักงานเกษตร อำเภอ ชลบุรี
			การส่งเสริมให้ประชาชนมีสุขภาพอนามัย แข็งแรงและได้รับสวัสดิการจากภาครัฐ	ประชาชนมีสุขภาพแข็งแรง ปราศจากโรคภัยไข้เจ็บ	๒	๔	๖	๘	๑๐	การพัฒนางานสาธารณสุข และการกีฬา	จำนวนกิจกรรมงานสาธารณสุข และการกีฬา	จัดกิจกรรมปีละ ๒ ครั้ง	-โครงการงานกีฬา -โครงการป้องกันและควบคุมโรคติดต่อสู่ชุมชน	สำนักงานปลัดฯ	รพ.สต. ตะปอน กองทุนหลักประกันสุขภาพ
				ประชาชนได้รับสวัสดิการทางสังคม	๑	๒	๓	๔	๕	การส่งเสริมงานสวัสดิการสังคม	จำนวนครั้งที่ได้รับสวัสดิการทางสังคม	จำนวน ๑ ครั้งต่อปี	-โครงการช่วยเหลือผู้ด้อยโอกาสทางสังคม	สำนักงานปลัดฯ	สนง.พัฒนาสังคมฯ

รายละเอียดแผนยุทธศาสตร์ องค์การบริหารส่วนตำบลตะปอน

ความเชื่อมโยงกับยุทธศาสตร์จังหวัด	ยุทธศาสตร์อปท.ในเขตจังหวัด	ยุทธศาสตร์อปท.	เป้าประสงค์ตามพันธกิจ	ตัวชี้วัดระดับเป้าประสงค์(ตัวชี้วัดรวม)	ค่าเป้าหมาย					กลยุทธ์/แนวทางการพัฒนา	ตัวชี้วัดระดับกลยุทธ์	ความก้าวหน้าของเป้าหมาย	โครงการ/กิจกรรม	หน่วยรับผิดชอบ	หน่วยสนับสนุน
					๕๙	๖๐	๖๑	๖๒	๖๓						
			พัฒนาศักยภาพของคนและ พัฒนาการศึกษาให้ได้รับโอกาสอย่างเท่าเทียมกัน	ร้อยละ ๙๕ ของประชาชนในพื้นที่อ่านออกเขียนได้	๙๕	๙๕	๙๕	๙๕	๙๕	การส่งเสริมและ พัฒนาการศึกษา	สนับสนุนการเรียน การสอน ทั้งใน ระบบ และนอก ระบบ	จำนวน๒ครั้ง ที่/ปีสนับสนุน การศึกษาทั้ง ในระบบและ นอกระบบ	โครงการ สนับสนุน สื่อการ เรียนการ สอน	ส่วน การศึกษา	โรงเรียน ในพื้นที่
			ประชาชนมีความมั่นคงปลอดภัยในชีวิตและทรัพย์สิน	จำนวนคดีในพื้นที่ลดลงปีละ ๒ คดี	๑๐	๘	๖	๔	๒	การ ป้องกัน และ บรรเทาสา ธารณภัย	จัดตรวจ และเผ่า ระวัง ปัญหสา ธารณภัย	ฝึกซ้อมแผน ป้องกันสา ธารณภัย จำนวน๑ ครั้ง/ ปี	โครงการ ฝึกซ้อม แผน ป้องกันฯ	สำนั กงาน ปลัด	อปพร. จังหวัด
			การบริหารงานท้องถิ่น เป็นไปอย่างมีประสิทธิภาพ ตามหลักธรรมาภิบาล	สำรวจความพึงพอใจในการ ให้บริการ ประชาชน ร้อยละ ๘๐ ขึ้นไป	๘๐	๘๕	๙๐	๙๕	๑๐๐	การพัฒนา การเมือง การ บริหาร และ การ บริการ เพื่อ ประโยชน์ ของ ประชาชน	อบรมให้ ความรู้ บทบาท และ หน้าที่ บุคลากร ภายใ น อบต.	ประชาชนมี ความพึงพอใจ เพิ่มขึ้นปีละ ๕ เปอร์เซ็นต์	โครงการ อบรมให้ ความรู้ ผู้บริหาร และ พนักงาน ฯ	สำนั กงาน ปลัด	ส่วนการ คลังฯ ส่วน โยธา ส่วน การศึกษา ฯ

รายละเอียดแผนยุทธศาสตร์ องค์การบริหาร
รายละเอียดแผนยุทธศาสตร์ องค์การบริหารส่วนตำบลตะปอน

ความเชื่อมโยงกับยุทธศาสตร์จังหวัด	ยุทธศาสตร์ อปท.ในเขตจังหวัด	ยุทธศาสตร์ อปท.	เป้าประสงค์ตามพันธกิจ	ตัวชี้วัดระดับเป้าประสงค์(ตัวชี้วัดรวม)	ค่าเป้าหมาย					กลยุทธ์/แนวทางการพัฒนา	ตัวชี้วัดระดับกลยุทธ์	ความก้าวหน้าของเป้าหมาย	โครงการ/กิจกรรม	หน่วยรับผิดชอบ	หน่วยสนับสนุน
					๕๙	๖๐	๖๑	๖๒	๖๓						
อนุรักษ์ฟื้นฟู และบริหารจัดการทรัพยากรธรรมชาติและสิ่งแวดล้อมอย่างเป็นธรรมและยั่งยืน	ด้านการบริหารจัดการทรัพยากรธรรมชาติและสิ่งแวดล้อม	การอนุรักษ์ทรัพยากรธรรมชาติและสิ่งแวดล้อม	ส่งเสริมความคิดในการอนุรักษ์ทรัพยากรธรรมชาติและสิ่งแวดล้อม	ประชาชนในพื้นที่เข้ามามีส่วนร่วมในการอนุรักษ์ทรัพยากรธรรมชาติ	๒	๔	๖	๘	๑๐	การบำรุงรักษาทรัพยากรธรรมชาติและสิ่งแวดล้อม ดูแลรักษาที่สาธารณะ	มีกิจกรรมด้านการอนุรักษ์ทรัพยากรธรรมชาติและสิ่งแวดล้อม	ปีละ ๒ กิจกรรม	โครงการดูแลรักษาทรัพยากรธรรมชาติและสิ่งแวดล้อม	สำนักงานปลัด	ส่วนโยธา
			ส่งเสริมความคิดในการอนุรักษ์ทรัพยากรธรรมชาติและสิ่งแวดล้อม	ประชาชนในพื้นที่เข้ามามีส่วนร่วมในรณรงค์คัดแยกขยะ	๑๘๐	๒๒๐	๒๒๐	๒๒๐	๒๒๐	การจัดการสิ่งแวดล้อมและขยะมูลพิษ	มีกิจกรรมรณรงค์คัดแยกขยะและลดการใช้โฟมถุงพลาสติก	ปีละ ๒๒๐ ครั้งเรือนที่เข้าร่วมโครงการ		สำนักงานปลัด	ส่วนโยธา

รายละเอียดแผนยุทธศาสตร์ องค์การบริหารส่วนตำบลตะปอน

ความเชื่อมโยงกับยุทธศาสตร์จังหวัด	ยุทธศาสตร์อปท.ในเขตจังหวัด	ยุทธศาสตร์อปท.	เป้าประสงค์ตามพันธกิจ	ตัวชี้วัดระดับเป้าประสงค์ (ตัวชี้วัดรวม)	ค่าเป้าหมาย					กลยุทธ์/แนวทางการพัฒนา	ตัวชี้วัดระดับกลยุทธ์	ความก้าวหน้าของเป้าหมาย	โครงการ/กิจกรรม	หน่วยรับผิดชอบ	หน่วยสนับสนุน
					๕๙	๖๐	๖๑	๖๒	๖๓						
เสริมสร้างศักยภาพการท่องเที่ยวเชื่อมโยงประเทศกลุ่มอาเซียน	ด้านโครงสร้างพื้นฐาน	การพัฒนาโครงสร้างพื้นฐาน	การคมนาคมสัญจรมีความสะดวกรวดเร็วและสาธารณูปโภคครบคลุม	มีการก่อสร้างบำรุงรักษาสาธารณูปโภคต่างๆในพื้นที่	๗๐	๗๕	๘๐	๘๕	๙๐	การพัฒนาสาธารณูปโภคและสาธารณูปการ	ก่อสร้างและปรับปรุงถนนให้สามารถใช้งานได้ดี	ร้อยละ ๗๐-๘๐	โครงการก่อสร้างถนนคสล.,ลาดยาง ฯลฯ	ส่วนโยธา	สำนักงานปลัด
			แหล่งน้ำอุปโภคบริโภคและน้ำเพื่อการเกษตรอย่างเพียงพอ	ไม่ขาดแคลนน้ำอุปโภคบริโภคและน้ำเพื่อการเกษตรในพื้นที่	๑	๒	๓	๔	๕	การพัฒนาแหล่งน้ำเพื่อการเกษตร	มีแหล่งน้ำเพื่อการเกษตรและอุปโภคบริโภค	พัฒนาแหล่งน้ำปีละ ๑ แห่ง	โครงการก่อสร้างฝายน้ำ โครงการขุดลอกคลองในพื้นที่	ส่วนโยธา	สำนักงานปลัด